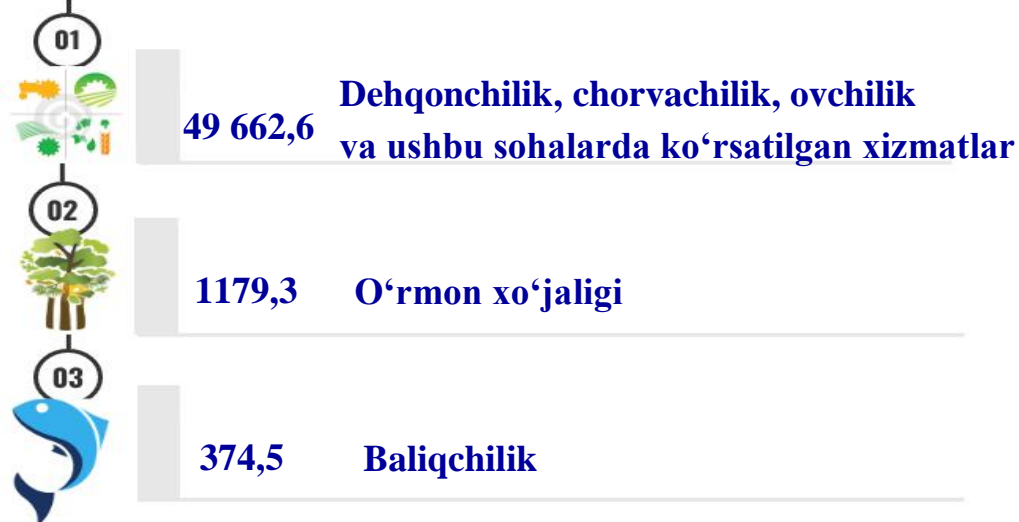
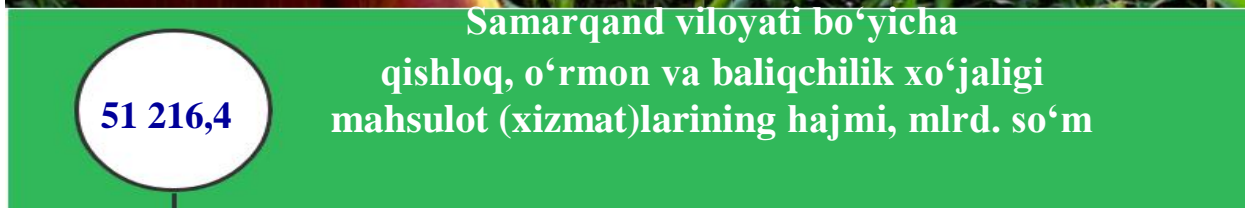


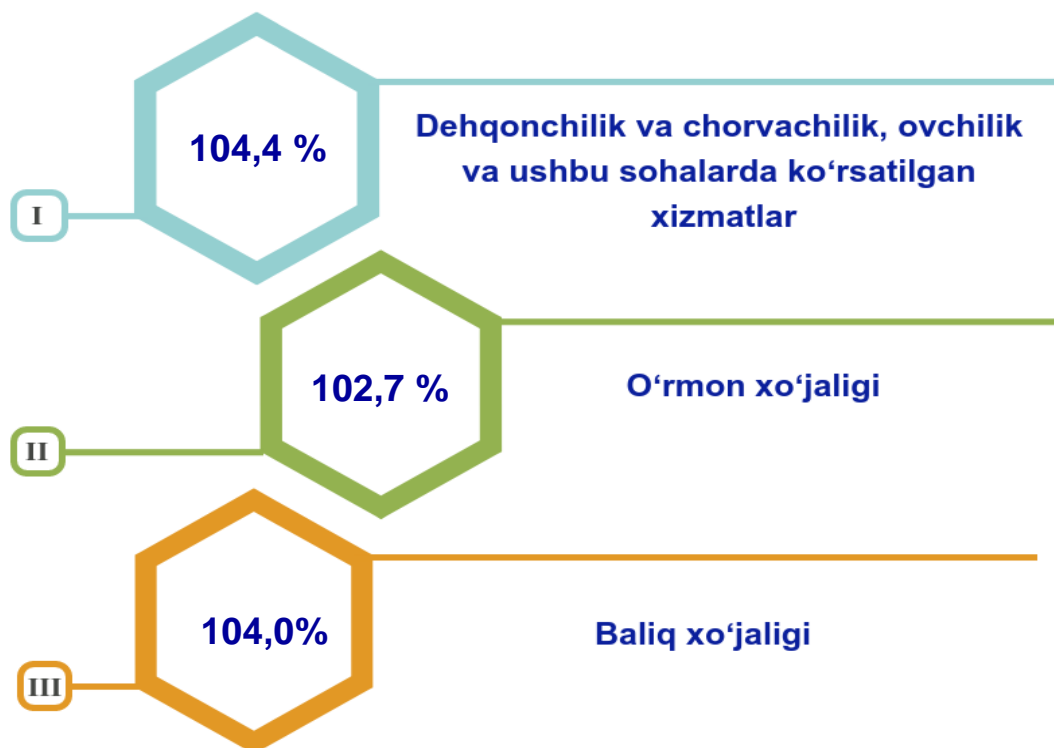
2023-yilning yanvar-dekabr oylarida Samarqand viloyatining qishloq, o‘rmon va baliqchilik xo‘jaligi

Dastlabki ma’lumotlarga ko‘ra, 2023-yilning yanvar-dekabr oylarida qishloq, o‘rmon va baliqchilik xo‘jaligi mahsulot (xizmat)larining umumiy hajmi 51 216,4 mlrd. so‘mni yoki 2022-yilning mos davriga nisbatan 104,4 % ni, shu jumladan, dehqonchilik, chorvachilik va ovchilik va ushbu sohalarda ko‘rsatilgan xizmatlar 49 662,6 mlrd. so‘m (104,4 %), o‘rmon xo‘jaligi 1179,3 mlrd. so‘m (102,7 %) ni, baliqchilik xo‘jaligi 374,5 mlrd. so‘m (104,0 %) tashkil qildi.

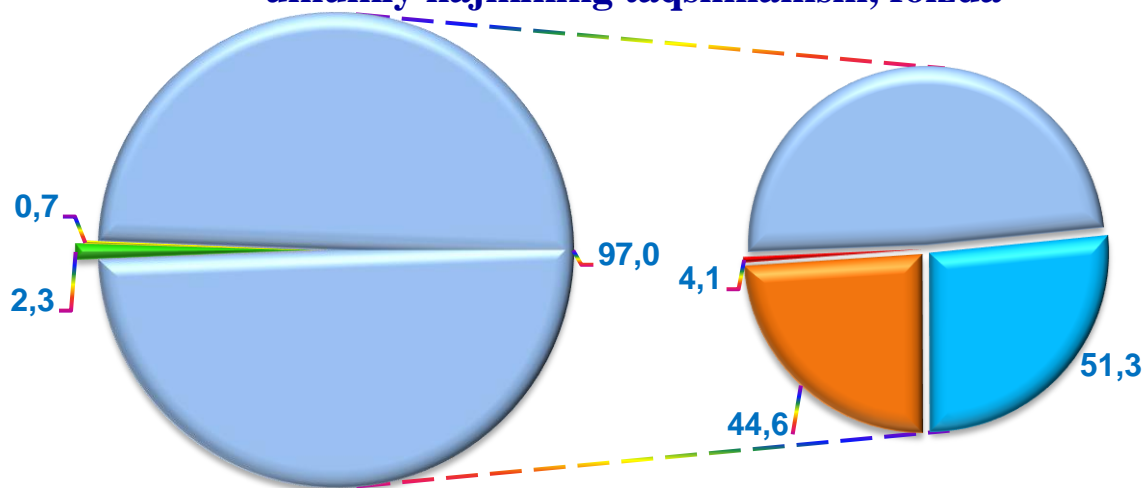
Respublika qishloq, o‘rmon va baliqchilik xo‘jaligi tarkibida Samarqand viloyatining ulushi 12,0 % tashkil etdi.



Qishloq, o‘rmon va baliqchilik xo‘jaligi mahsulot (xizmat)lar hajmining o‘shish sur‘ati, foizda



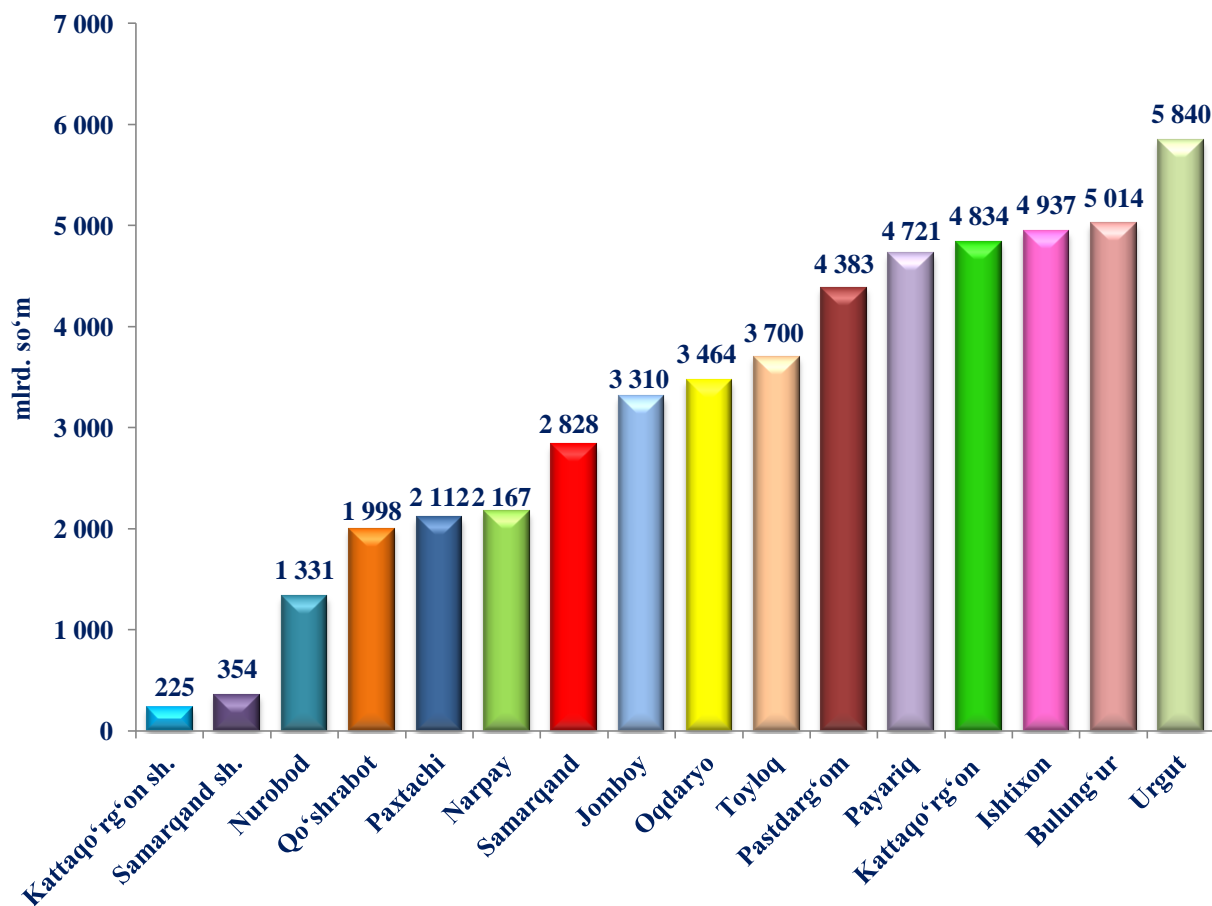
Qishloq, o‘rmon va baliqchilik xo‘jaligi mahsulot (xizmat)lari umumiy hajmining taqsimlanishi, foizda



- O‘rmon xo‘jaligi
- Baliqchilik xo‘jaligi
- Dehqonchilik va chorvachilik, ovchilik va ushbu sohalarda ko‘rsatilgan xizmatlar
- Dehqonchilik
- Chorvachilik
- Ovchilik va qishloq xo‘jaligi sohasidagi xizmatlar

2023-yilning yanvar-dekabr oylari yakuniga ko‘ra, qishloq, o‘rmon va baliqchilik xo‘jaligi mahsulot (xizmat)lar umumiy hajmining 97,0 % dehqonchilik, chorvachilik, ovchilik va ushbu sohalarda ko‘rsatilgan xizmatlar, 2,3 % o‘rmon xo‘jaligi, 0,7 % baliqchilik xo‘jaligi hissasiga to‘g‘ri kelgan.

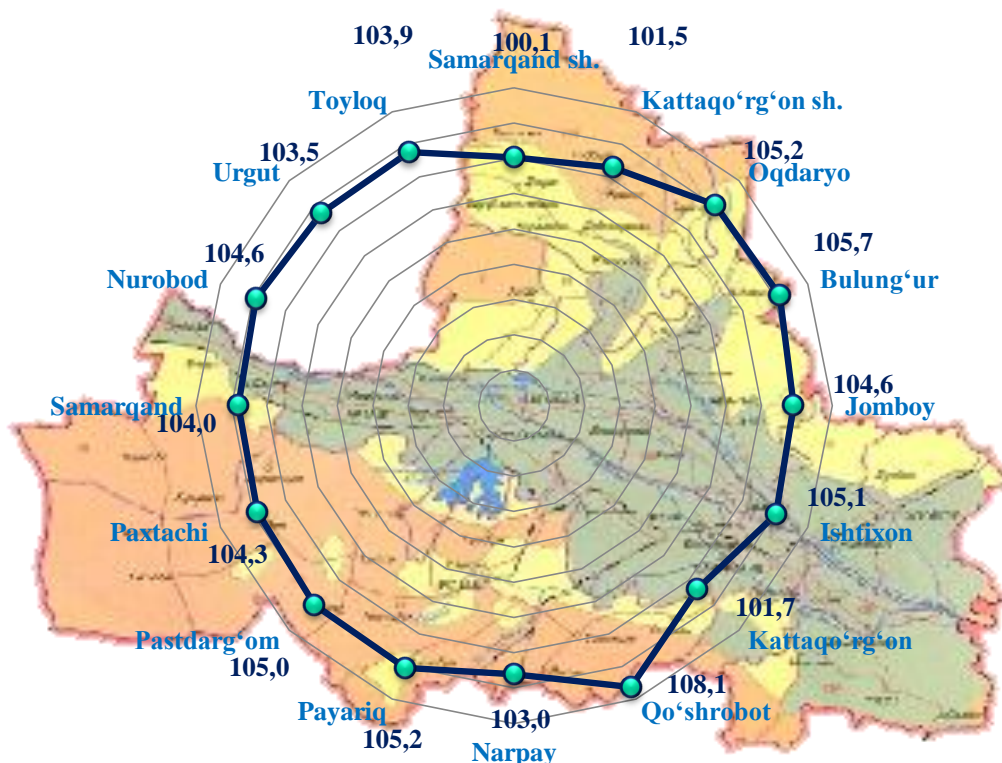
Shahar va tumanlar kesimida qishloq, o‘rmon va baliqchilik xo‘jaligi mahsulot (xizmat)larining hajmi



2023-yilning yanvar-dekabr oylarida, shahar va tumanlar kesimida qishloq, o‘rmon va baliqchilik xo‘jaligi mahsulot (xizmat)larining eng yuqori hajmi Urgut (5 840 mlrd. so‘m) va Bulung‘ur (3 735 mlrd. so‘m) tumanlarida qayd etildi. Aksincha, kam hajmga ega hududlarga Kattaqo‘rg‘on (225 mlrd. so‘m) va Samarqand (354 mlrd. so‘m) shaharlarini keltirib o‘tish mumkin.

Viloyat ko‘rsatkichidan yuqori o‘shish sur‘atlari Qo‘shrabot (108,1 %), Payariq (105,2 %), Bulung‘ur (105,7 %) hamda Pastdarg‘om (105,0 %) tumanlarida kuzatildi. Samarqand shahri (100,1 %) va Kattaqo‘rg‘on shahrida (101,5 %) esa aksincha, o‘shish sur‘atlari pastligi kuzatildi.

Hududlar bo'yicha qishloq, o'rmon va baliqchilik xo'jaligi mahsulot (xizmat)larining o'sish sur'atlari, foizda

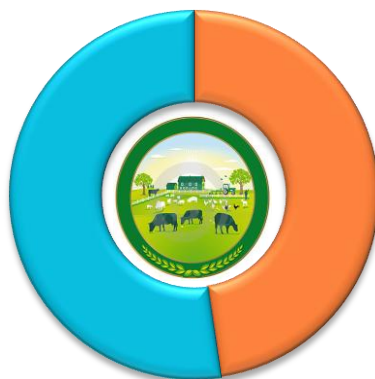


Qishloq xo'jaligi mahsulotlari

2023-yilning yanvar-dekabr oylarida yetishtirilgan qishloq xo'jaligi mahsulotlari hajmi 49 140,1 mlrd. so'mni yoki 2022-yilning mos davriga nisbatan 104,3 % ni, shu jumladan, dehqonchilik mahsulotlari 22 844,1 mlrd. so'm (104,4 %), chorvachilik mahsulotlari 26 295,9 mlrd. so'm (104,2 %) ni tashkil qildi.

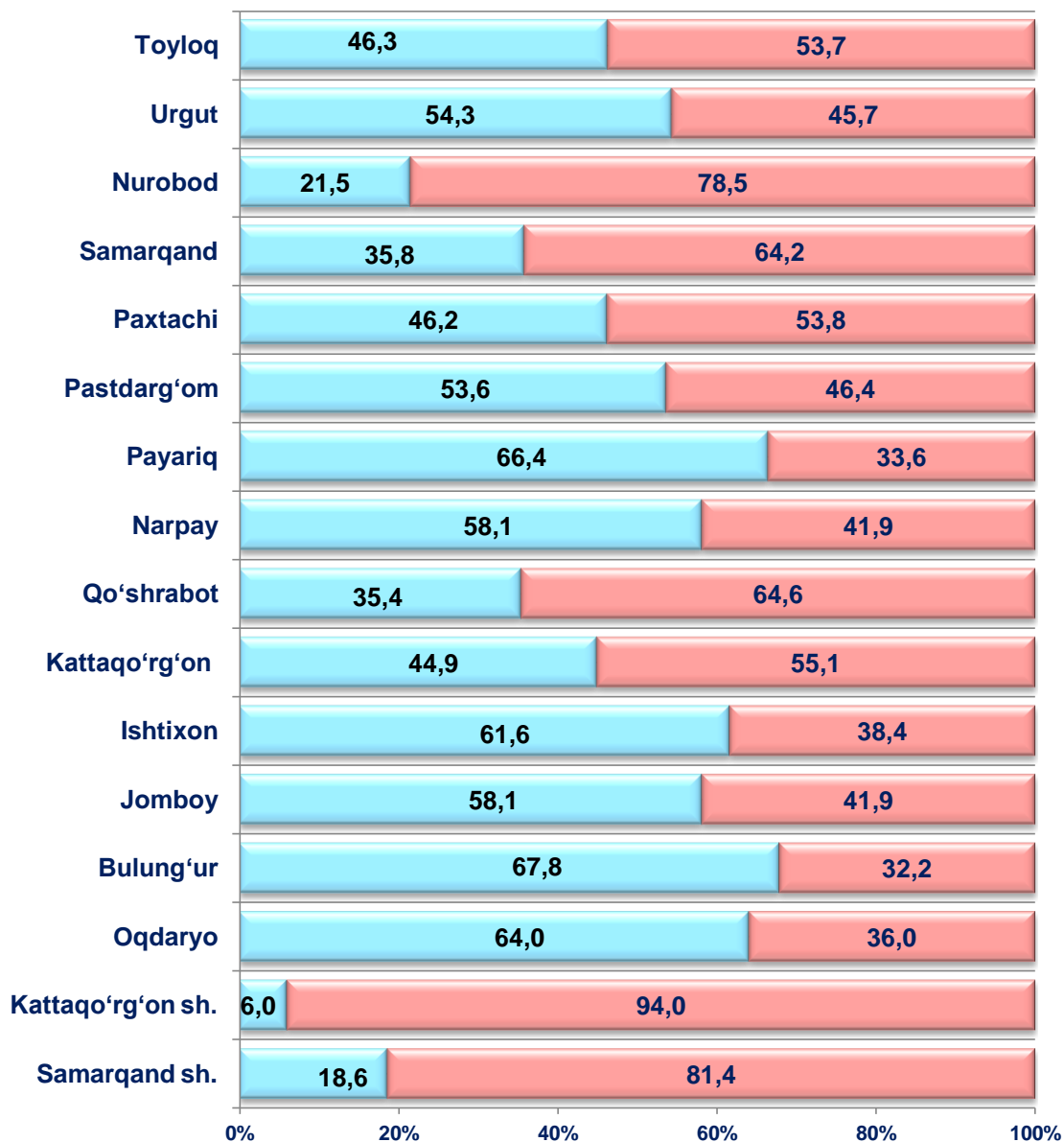
Qishloq xo'jaligi mahsulotlari yetishtirishda dehqonchilik va chorvachilik mahsulotlarining ulushi (%)

53,5 %
Dehqonchilik
mahsulotlari



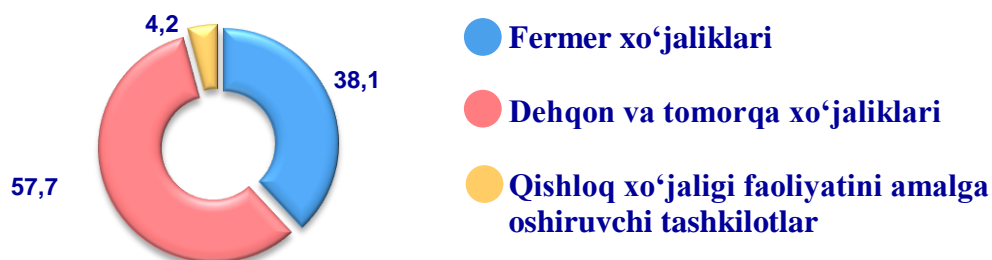
46,5 %
Chorvachilik
mahsulotlari

**Yetishtirilgan qishloq xo‘jaligi mahsulotlari
hajmining hududlar kesimida taqsimlanishi, foizda**



■ Dehqonchilik mahsulotlari ■ Chorvachilik mahsulotlari

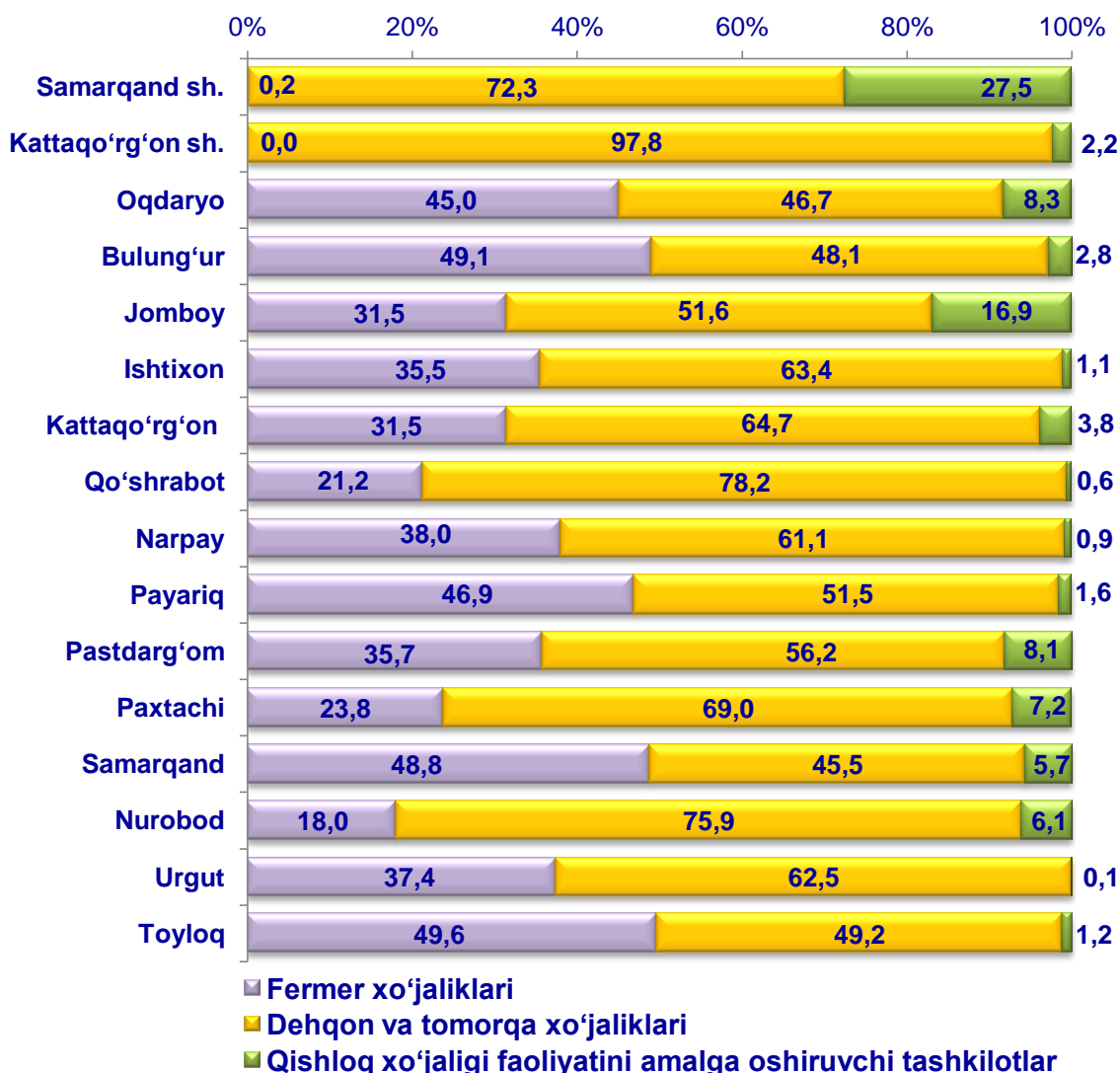
**Qishloq xo‘jaligi mahsulotlari yetishtirish hajmida
dehqonchilik va chorvachilik mahsulotlarining ulushi, foizda**



Xo‘jalik toifalari bo‘yicha tahlillar shuni ko‘rsatmoqdaki, qishloq xo‘jaligi mahsulotlari umumiy hajmining 57,7 % dehqon va tomorqa

xo‘jaliklari, 38,1 % fermer xo‘jaliklariga, 4,2 % qishloq xo‘jaligi faoliyatini amalga oshiruvchi tashkilotlar hissasiga to‘g‘ri kelmoqda.

Yetishtirilgan qishloq xo‘jaligi mahsulotlarining hududlar bo‘yicha xo‘jalik toifalari kesimida taqsimlanishi, foizda



2023-yilning yanvar-dekabr oylari yakuniga ko‘ra yetishtirilgan qishloq xo‘jaligi mahsulotlari tarkibidagi fermer xo‘jaliklarining ulushi bo‘yicha eng yuqori ko‘rsatkich Toyloq tumanida (49,6 %), dehqon va tomarqa xo‘jaliklarining eng yuqori ulushi Kattaqo‘rg‘on shahrida (97,8 %), qishloq xo‘jaligi faoliyatini amalga oshiruvchi tashkilotlarning eng yuqori ulushi Samarqand shahrida (27,5 %) qayd etildi.

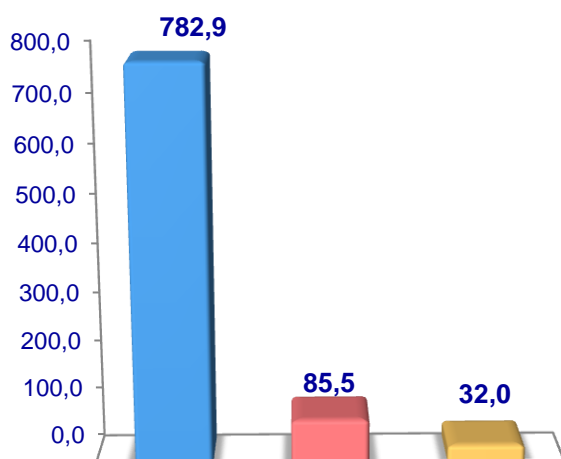
Fermer xo‘jaliklarining qishloq xo‘jaligi mahsuloti tarkibidagi ulushi bo‘yicha eng kam ko‘rsatkich Samarqand va Kattaqo‘rg‘on shaharlarida, dehqon va tomarqa xo‘jaliklarining eng kam ulushi Oqdaryo tumanida (46,7 %), qishloq xo‘jaligi faoliyatini amalga oshiruvchi tashkilotlarning eng kam ulushi Urgut tumanida qayd etildi.

Dehqonchilik

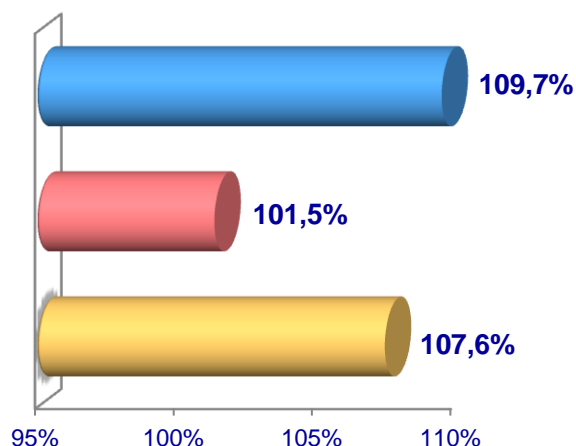
2023-yilning yanvar-dekabr oylarida yetishtirilgan dehqonchilik mahsulotlarining hajmi 26 295,9 mlrd. soʻmni yoki 2022-yilning mos davriga nisbatan 104,2 % ni tashkil etdi. Yetishtirilgan qishloq xoʻjaligi mahsulotlarining umumiy hajmida dehqonchilik mahsulotlarining ulushi 53,5 % ni tashkil qildi.

Don jami

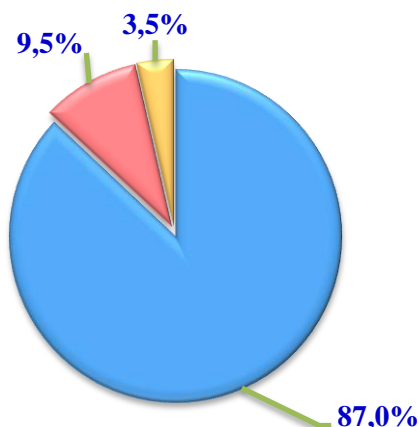
Hajmi, ming tn.



O'sish sur'ati, %



Yetishtirilgan mahsulotning
xo'jalik toifalari bo'yicha taqsimlanishi,
foizda



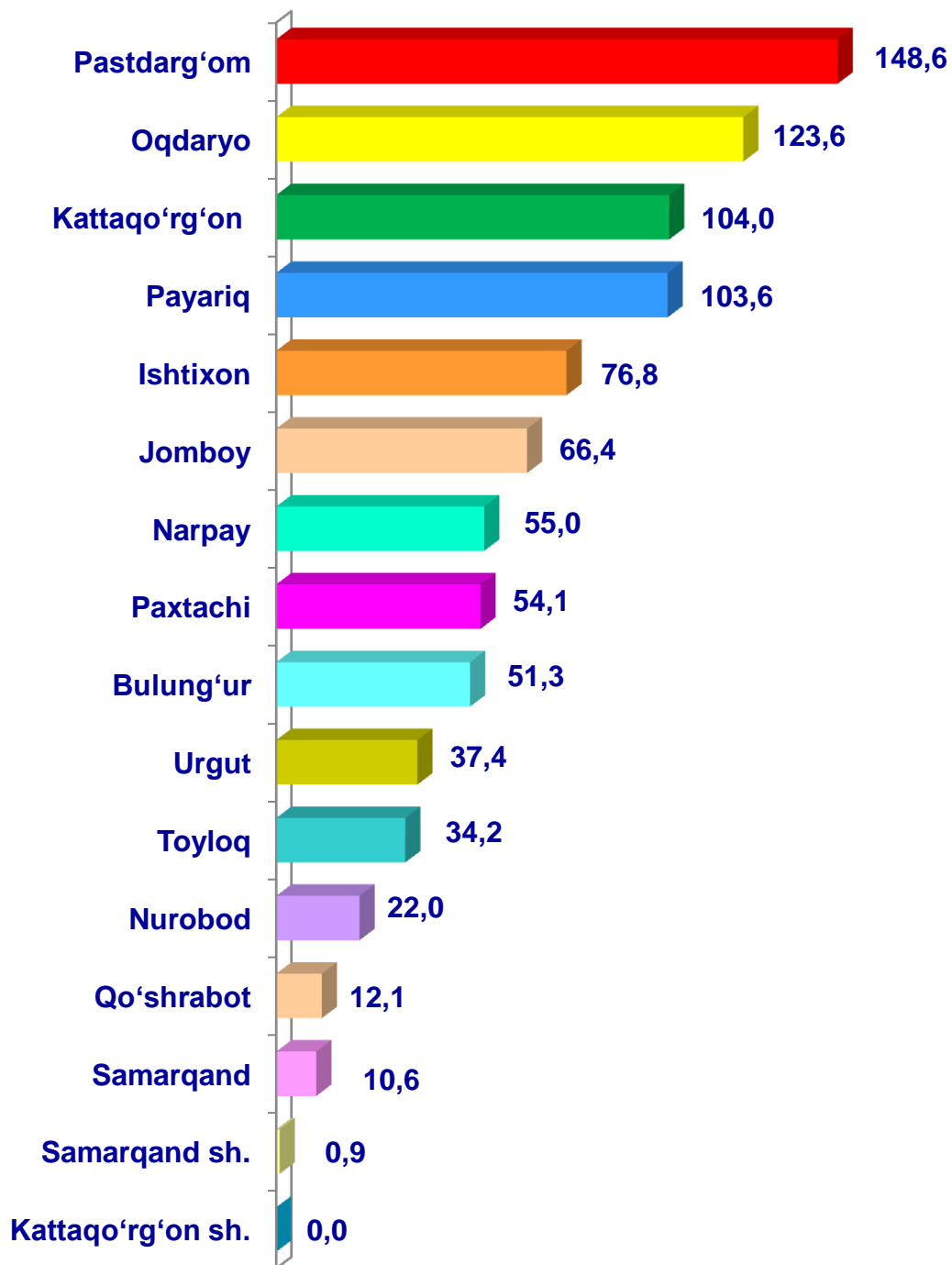
- Fermer xo'jaliklari
- Dehqon va tomorqa xo'jaliklari
- Qishloq xo'jaligi faoliyatini amalga oshiruvchi tashkilotlar



2023-yilning yanvar-dekabr oylarida barcha toifadagi xo'jaliklar tomonidan 900,4 ming tonna don (2022-yilning yanvar-dekabriga nisbatan 8,8 % ga ko'p) yetishtirilgan. Don yetishtirish ko'rsatkichlarini xo'jaliklar toifalari bo'yicha tahlil qilinganda, don yetishtirishning umumiy hajmidan 87,0 % fermer xo'jaliklari hissasiga to'g'ri kelishini ko'rsatmoqda.

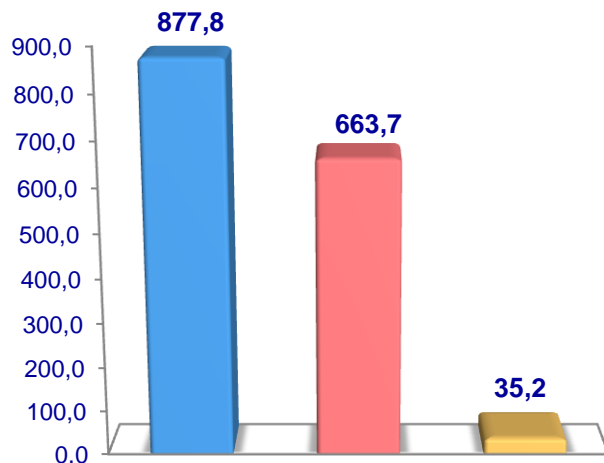


**Samarqand viloyati hududlari
kesimida donli ekinlar yetishtirish
hajmi, ming tonna**

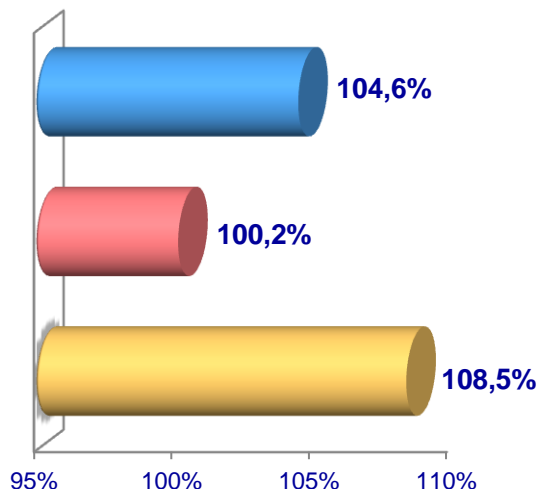


Sabzavotlar

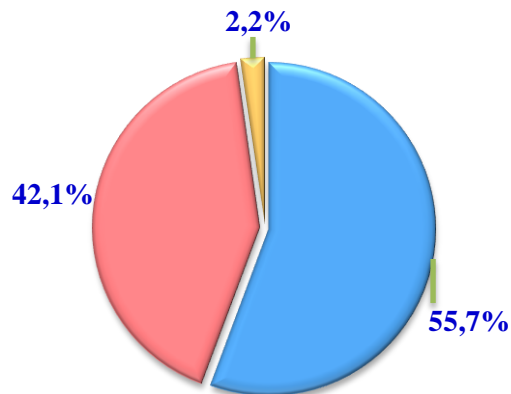
Hajmi, ming tn.



O'sish sur'ati, %



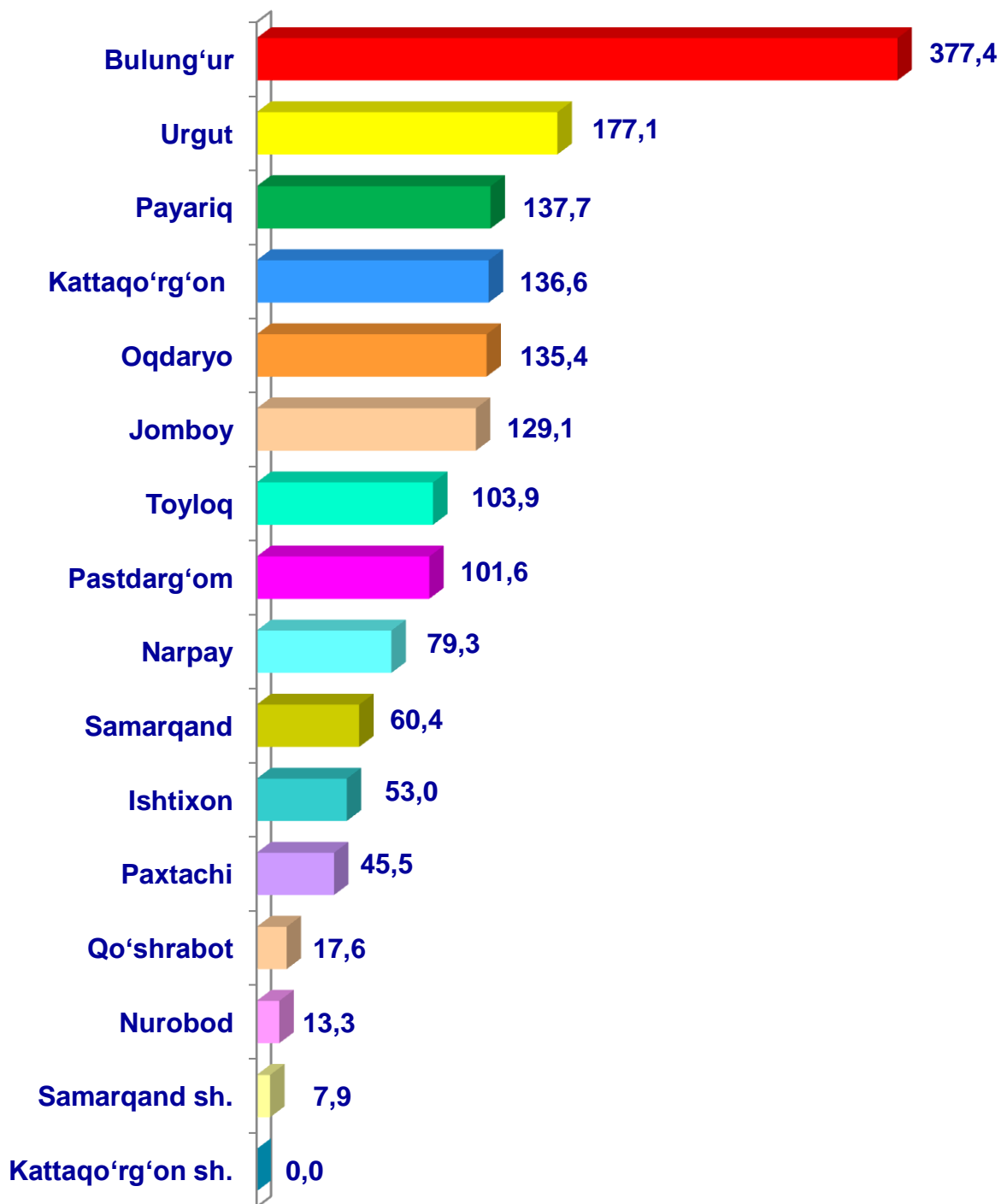
**Yetishtirilgan mahsulotning
xo'jalik toifalari bo'yicha taqsimlanishi,
foizda**



- **Fermer xo'jaliklari**
- **Dehqon va tomorqa xo'jaliklari**
- **Qishloq xo'jaligi faoliyatini amalga oshiruvchi tashkilotlar**

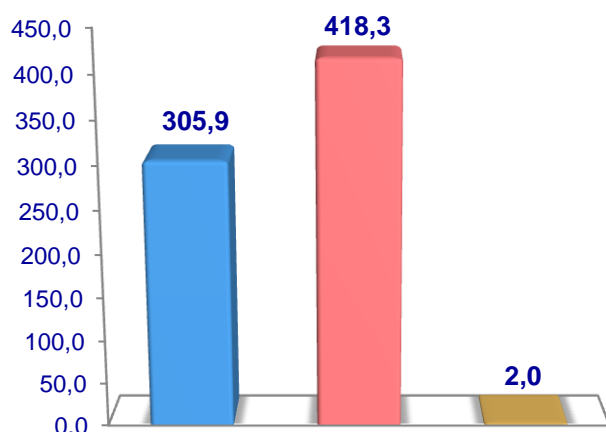


2023-yilning yanvar-dekabr oylarida barcha toifadagi xo'jaliklar tomonidan 1 576,7 ming tonna sabzavotlar (2022-yilning yanvar-dekabriga nisbatan 2,8 % ga ko'p) yetishtirildi. Sabzavot yetishtirish ko'rsatkichlarini xo'jaliklar toifalari bo'yicha tahlil qilinganda, sabzavot yetishtirish umumiy hajmidan 55,7 % dehqon va tomorqa xo'jaliklari hissasiga to'g'ri kelishini ko'rsatmoqda.

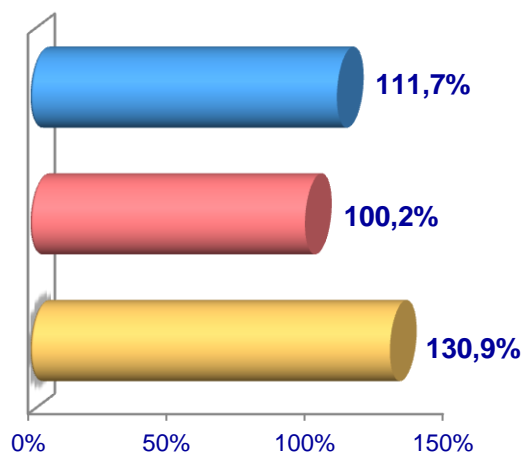
**Samarqand viloyati
hududlari kesimida
sabzavot yetishtirish
hajmi, ming tonna**

Kartoshka

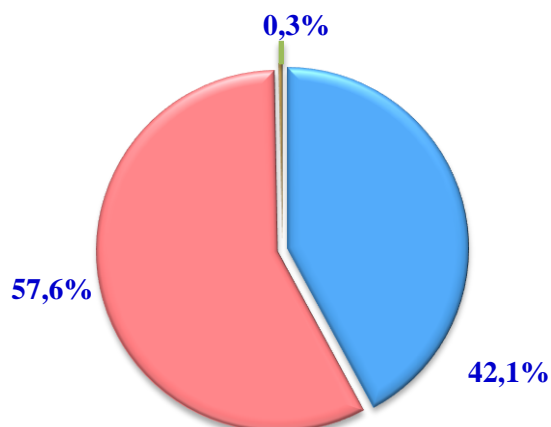
Hajmi, ming tn.



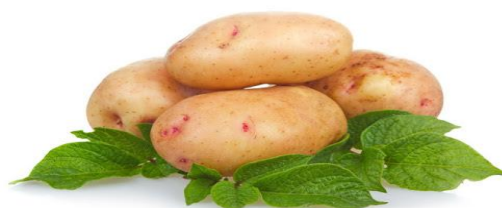
O'sish sur'ati, %



**Yetishtirilgan mahsulotning
xo'jalik toifalari bo'yicha taqsimlanishi,
foizda**



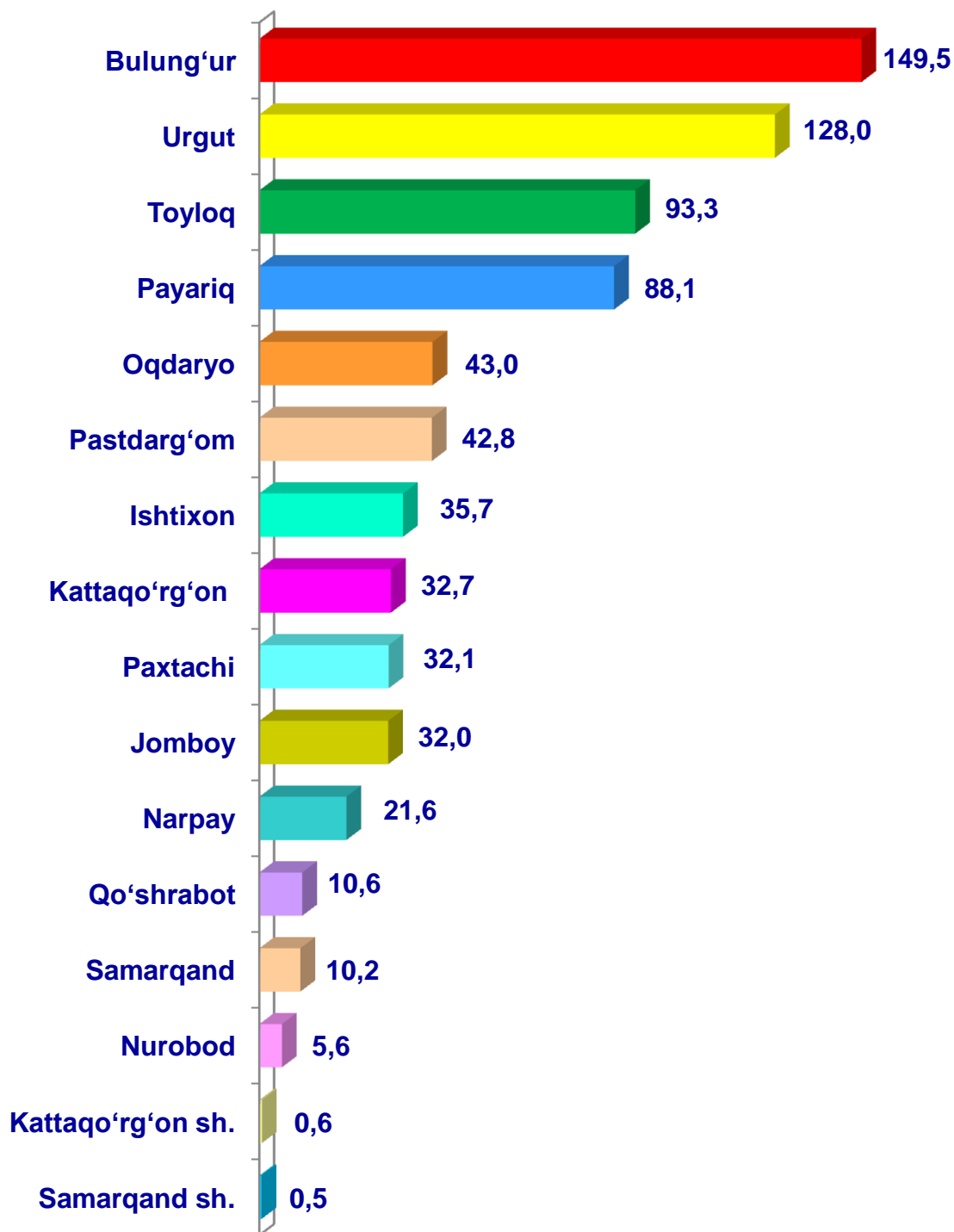
- Fermer xo'jaliklari
- Dehqon va tomorqa xo'jaliklari
- Qishloq xo'jaligi faoliyatini amalga oshiruvchi tashkilotlar



2023-yilning yanvar-dekabr oylarida barcha toifadagi xo'jaliklar tomonidan 726,3 ming tonna kartoshka (2022-yilning yanvar-dekabriga nisbatan 4,8 % ga ko'p) yetishtirildi. Kartoshka yetishtirish ko'rsatkichlarini xo'jaliklar toifalari bo'yicha tahlil qilganimizda, kartoshka yetishtirish umumiy hajmidan 57,6 % dehqon va tomorqa xo'jaliklari hissasiga to'g'ri kelishini ko'rsatmoqda.

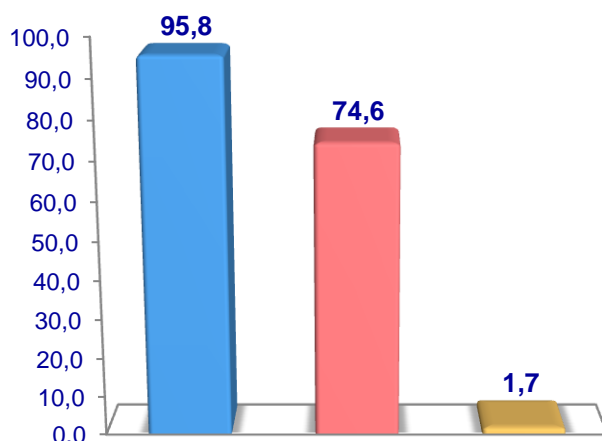


Samarqand viloyati hududlari
kesimida **kartoshka** yetishtirish
hajmi, ming tonna

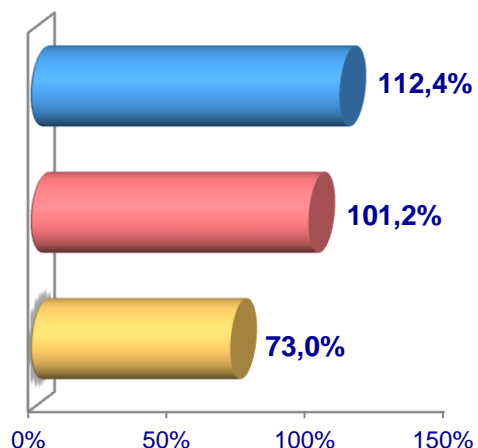


Poliz

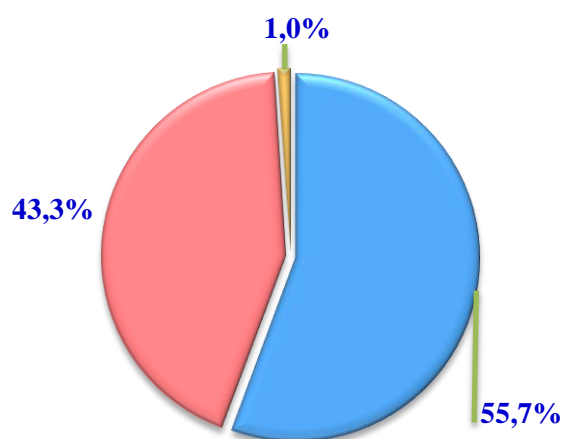
Hajmi, ming tn.



O'sish sur'ati, %



**Yetishtirilgan mahsulotning
xo'jalik toifalari bo'yicha taqsimlanishi,
foizda**



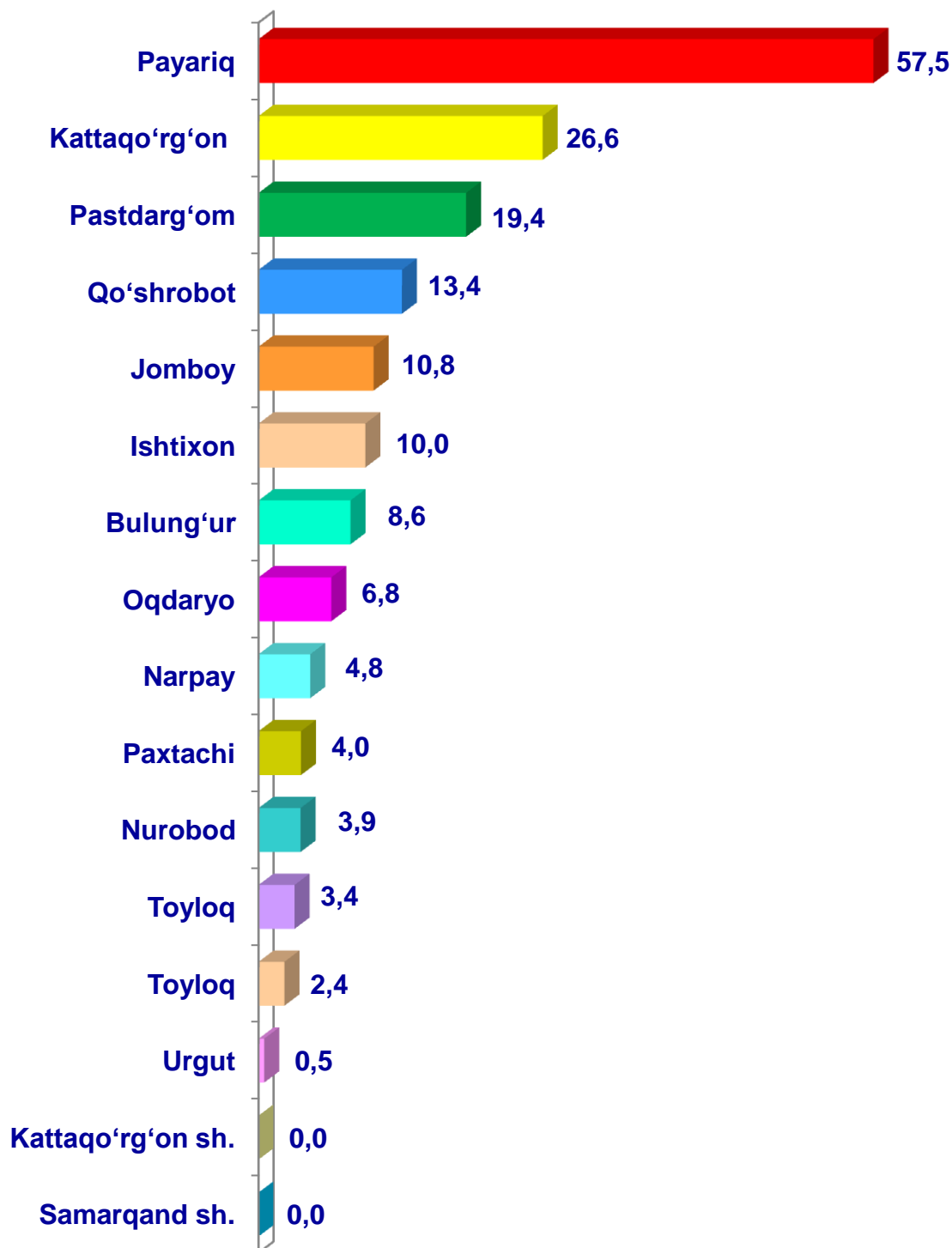
- Fermer xo'jaliklari
- Dehqon va tomorqa xo'jaliklari
- Qishloq xo'jaligi faoliyatini amalga oshiruvchi tashkilotlar



2023-yilning yanvar-dekabr oylarida barcha toifadagi xo'jaliklar tomonidan 172,1 ming tonna poliz ekinlari (2022-yilning yanvar-dekabriga nisbatan 6,7 % ga ko'p) yetishtirildi. Poliz ekinlari yetishtirish ko'rsatkichlarini xo'jaliklar toifalari bo'yicha tahlil qilganimizda, poliz ekinlari yetishtirish umumiy hajmidan 55,7 % dehqon va tomorqa xo'jaliklari hissasiga to'g'ri kelishini ko'rsatmoqda.

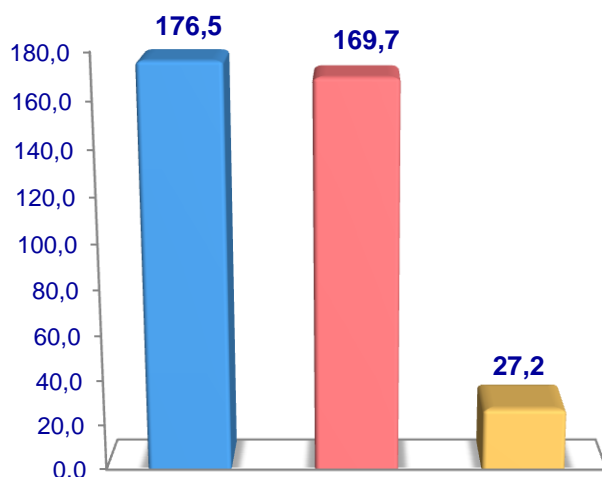


**Samarqand viloyati hududlari
kesimida poliz ekinlari yetishtirish
hajmi, ming tonna**

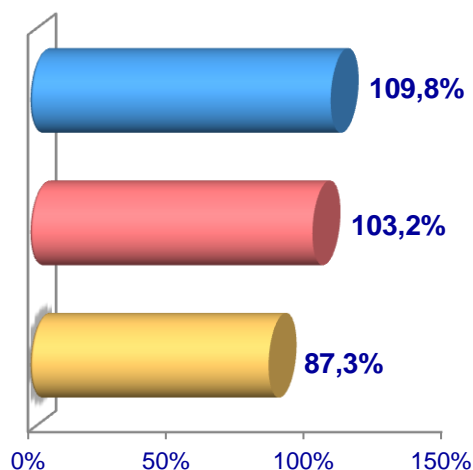


Meva va rezavorlar

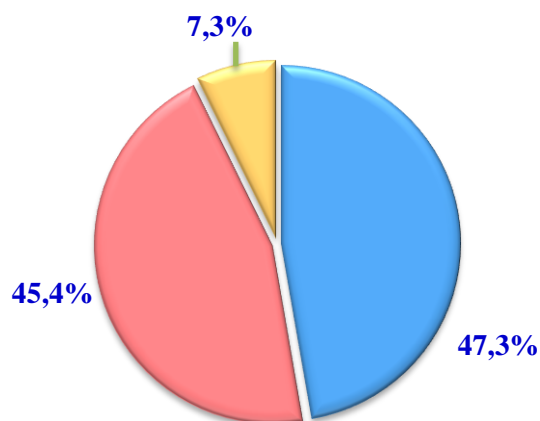
Hajmi, ming tn.



O'sish sur'ati, %



**Yetishtirilgan mahsulotning
xo'jalik toifalari bo'yicha taqsimlanishi,
foizda**



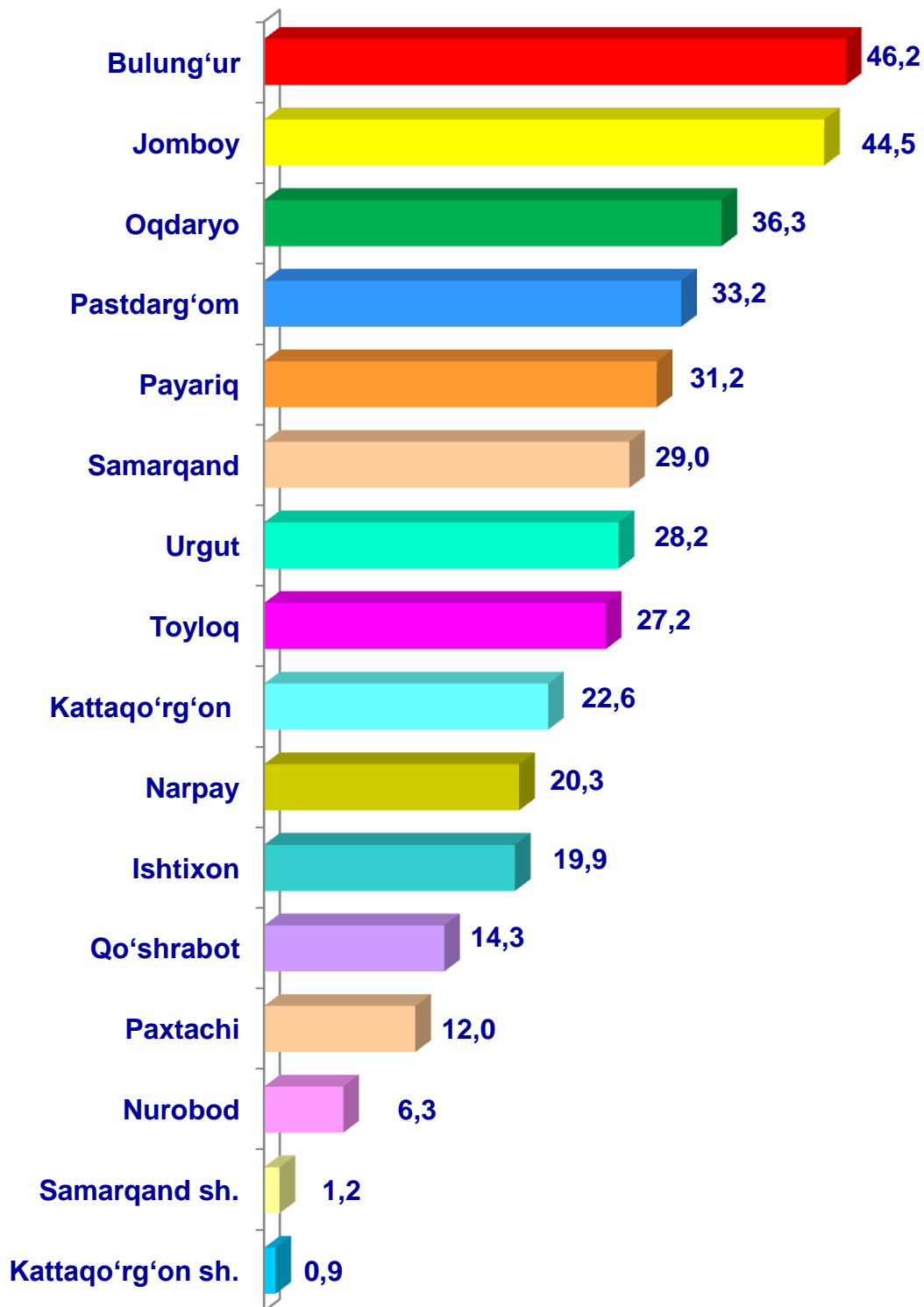
- Fermer xo'jaliklari
- Dehqon va tomorqa xo'jaliklari
- Qishloq xo'jaligi faoliyatini amalga oshiruvchi tashkilotlar



2023-yilning yanvar-dekabr oylarida barcha toifadagi xo'jaliklar tomonidan 373,4 ming tonna meva (2022-yilning yanvar-dekabriga nisbatan 4,8 % ga ko'p) yetishtirildi. Meva yetishtirish ko'rsatkichlarini xo'jaliklar toifalari bo'yicha tahlil qilinganda, meva yetishtirish umumiy hajmidan 47,3 % dehqon va tomorqa xo'jaliklari hissasiga to'g'ri kelishini ko'rsatmoqda.

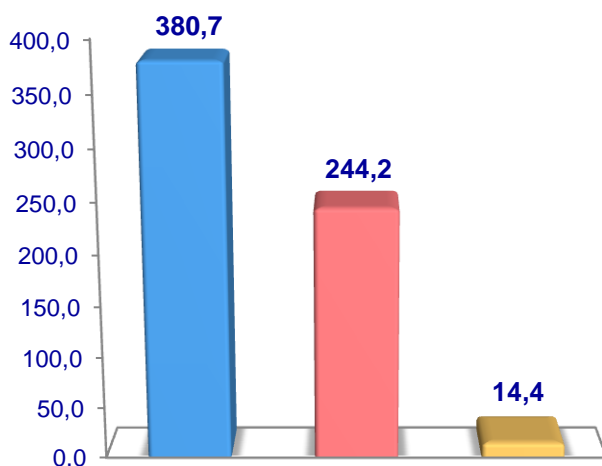


Samarqand viloyati hududlari
kesimida **meva va rezavorlar**
yetishtirish hajmi, ming tonna

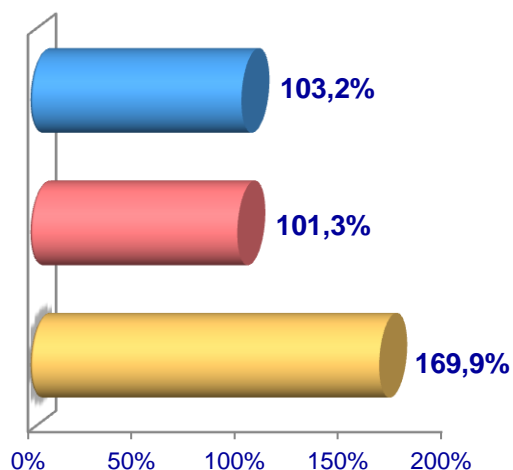


Uzum

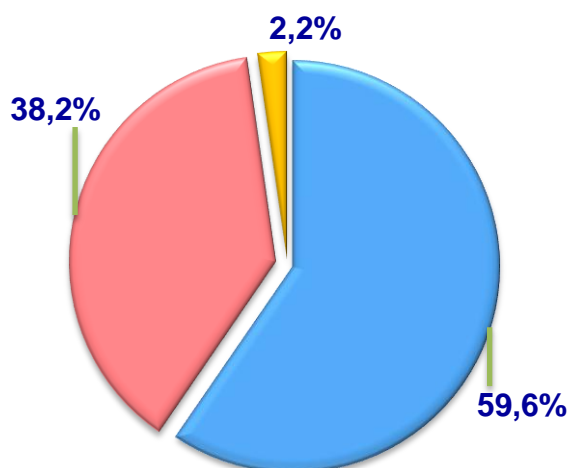
Hajmi, ming tonna



O'sish sur'ati, %



**Yetishtirilgan mahsulotning
xo'jalik toifalari bo'yicha taqsimlanishi,
foizda**



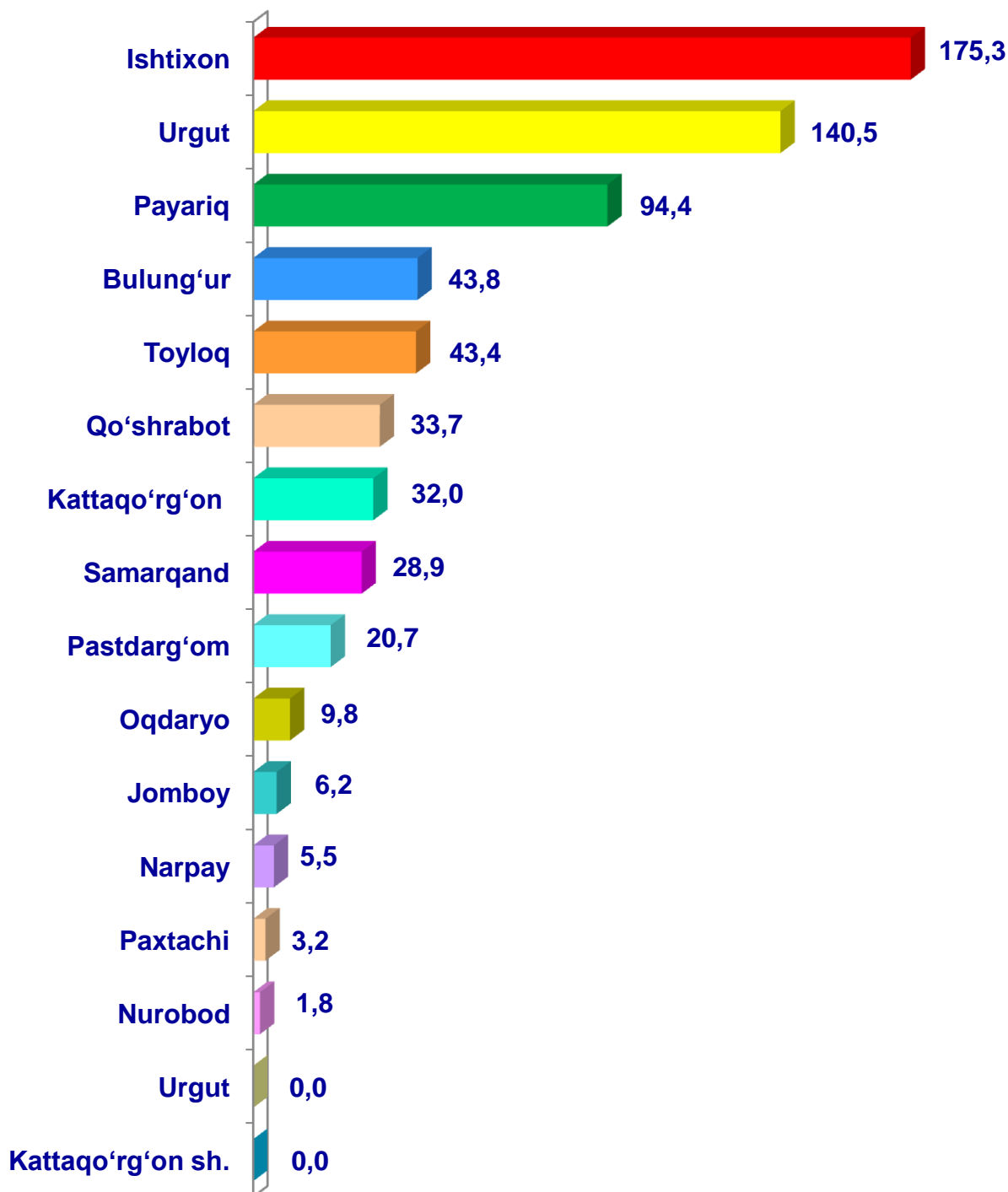
- Fermer xo'jaliklari
- Dehqon va tomorqa xo'jaliklari
- Qishloq xo'jaligi faoliyatini amalga oshiruvchi tashkilotlar



2023-yilning yanvar-dekabr oylarida barcha toifadagi xo'jaliklar tomonidan 639,3 ming tonna uzum (2022-yilning yanvar-dekabriga nisbatan 3,4 % ga ko'p) yetishtirildi. Uzum yetishtirish ko'rsatkichlarini xo'jaliklar toifalari bo'yicha tahlil qilganimizda, uzum yetishtirish umumiy hajmidan 59,6 % fermer xo'jaliklari hissasiga to'g'ri kelishini ko'rsatmoqda.



Samarqand viloyati hududlari
kesimida **uzum** yetishtirish
hajmi, ming tonna

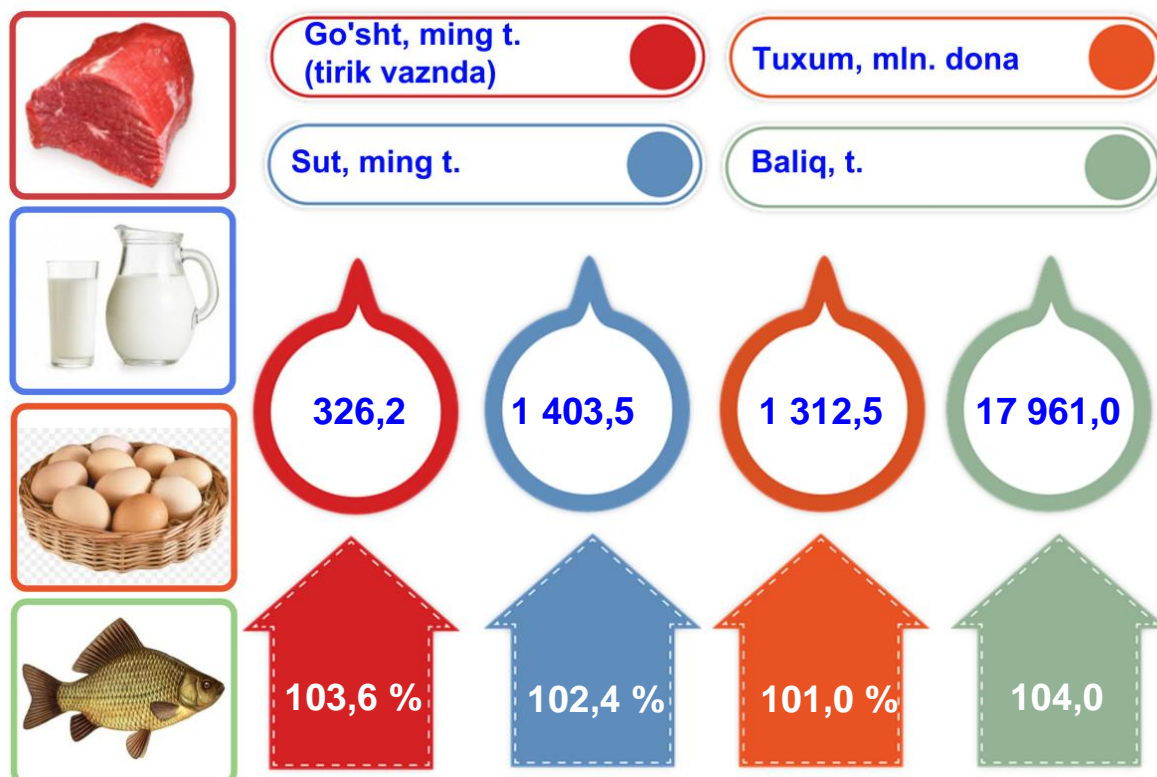


Chorvachilik



2023-yilning yanvar-dekabr oylarida chorvachilik mahsulotlari yetishtirish hajmi 22 844,1 mlrd. soʻmni, yoki 2022-yilning mos davriga nisbatan 104,4 % ni tashkil qildi. Yetishtirilgan qishloq xoʻjaligi mahsulotlarining umumiy hajmida chorvachilik mahsulotlarining ulushi 46,5 % ni tashkil etdi.

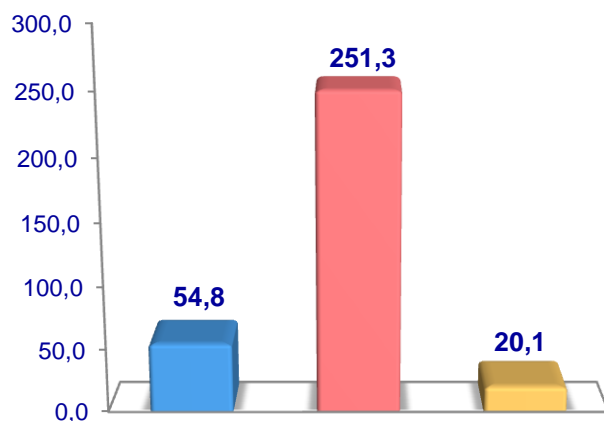
Chorvachilik sohasining yetishtirish imkoniyatlarini oshirish boʻyicha chora-tadbirlarning izchil amalga oshirilib borilayotganligi, shuningdek, ularga davlat tomonidan tizimli yordam koʻrsatilib kelinayotganligi chorva mollari bosh sonining koʻpayishiga, ichki isteʼmol bozorlarini chorvachilik mahsulotlari bilan toʻldirishga imkon yaratdi.



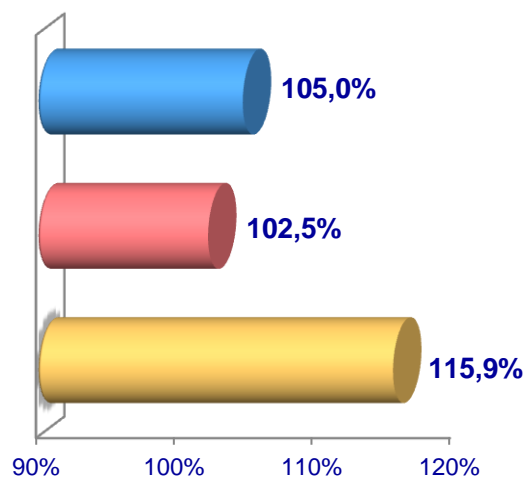
2023-yilning yanvar-dekabr oylarida barcha toifadagi xoʻjaliklar tomonidan tirik vaznda 362,2 ming tonna goʻsht (2022-yilning yanvar-dekabriga nisbatan 3,6 % ga koʻp), 1 403,5 ming tonna sut (2,4 % ga koʻp), 1 312,5 mln. dona tuxum (1,0 % ga koʻp), 17 961,0 tonna baliq (4,0 % ga koʻp) ovlandi.

Go'sht (tirik vaznda)

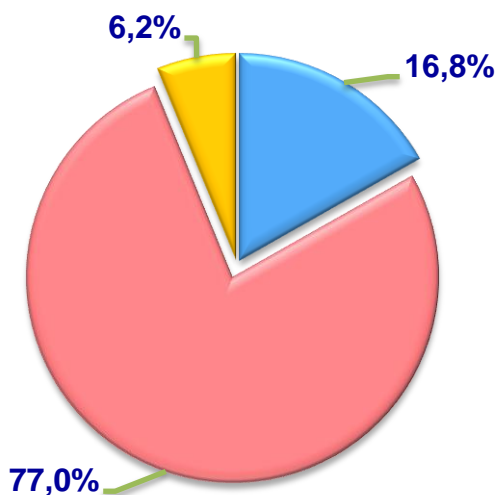
Hajmi, ming tn.



O'sish sur'ati, %



**Yetishtirilgan
mahsulotning xo'jalik toifalari
bo'yicha taqsimlanishi, foizda**



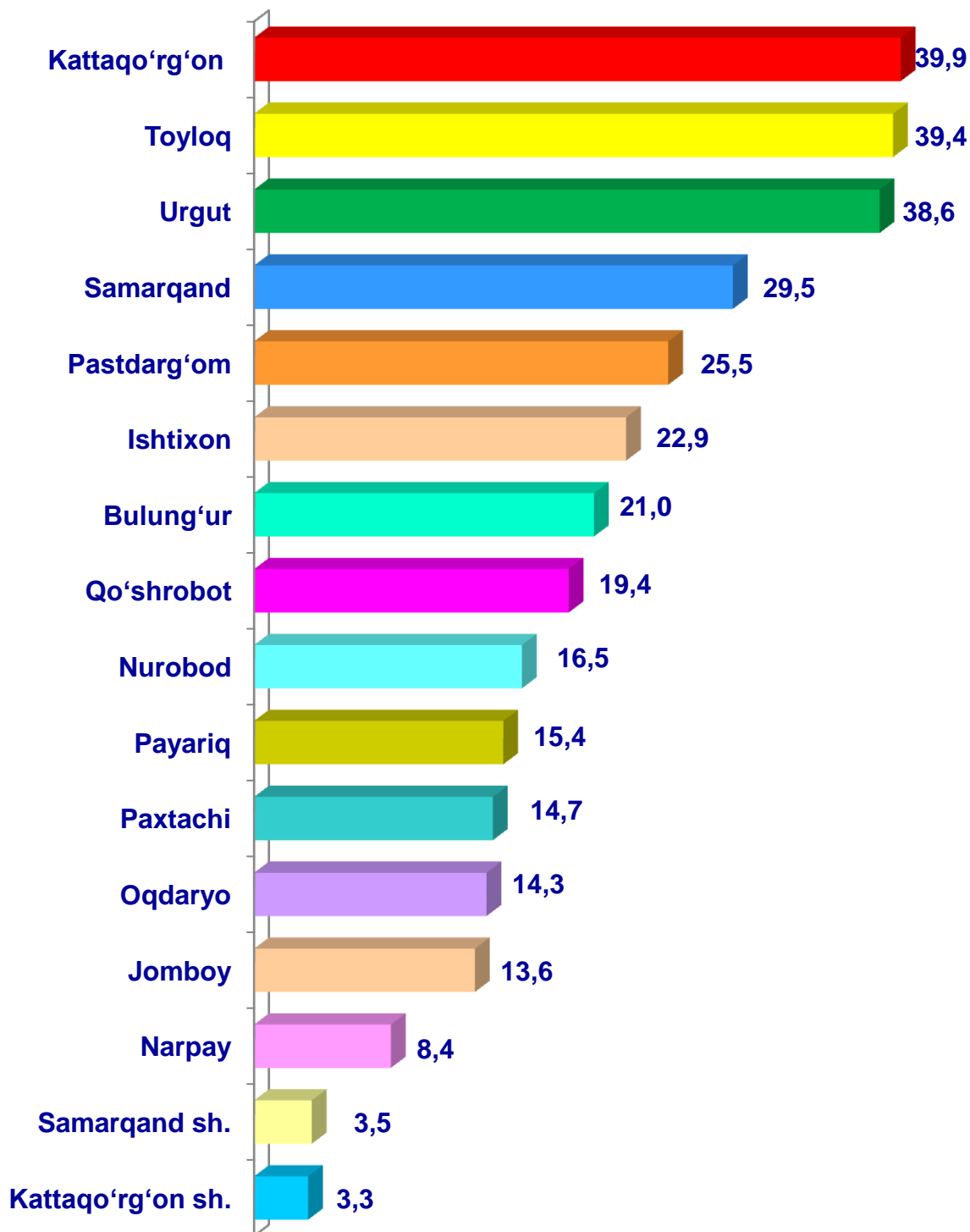
- Fermer xo'jaliklari
- Dehqon va tomorqa xo'jaliklari
- Qishloq xo'jaligi faoliyatini amalga oshiruvchi tashkilotlar



2023-yilning yanvar-dekabr oylarida barcha toifadagi xo'jaliklar tomonidan tirik vaznda 326,2 ming tonna go'sht (2022-yilning yanvar-dekabriga nisbatan 3,6 % ga ko'p), yetishtirildi. Go'sht yetishtirish ko'rsatkichlari xo'jaliklar toifalari bo'yicha tahlil etilganda, go'sht yetishtirish umumiy hajmidan 77,0 % dehqon va tomorqa xo'jaliklari hissasiga to'g'ri kelganini qayd etish zarur.

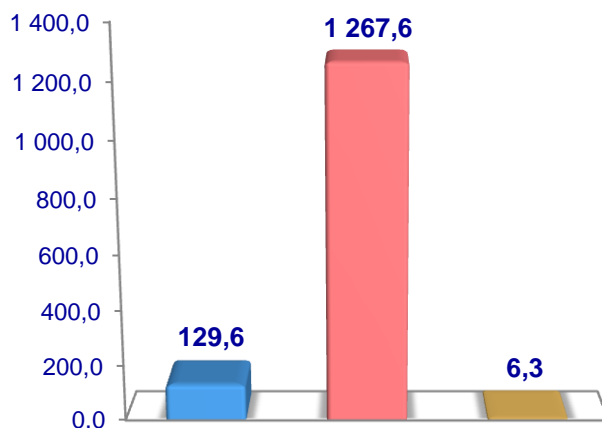


Samarqand viloyati bo'yicha
go'sht (*tirik vaznda*)
yetishtirish hajmi, ming tonna

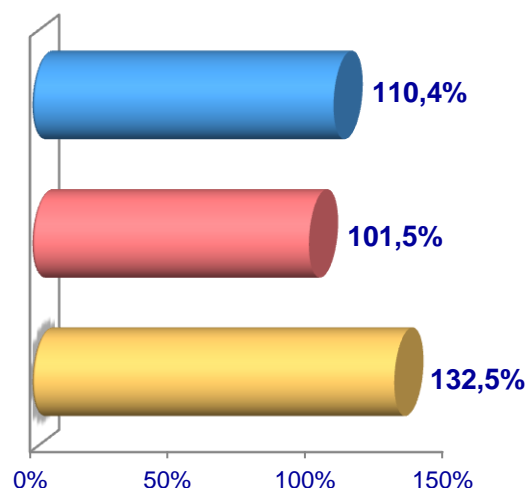


Sut

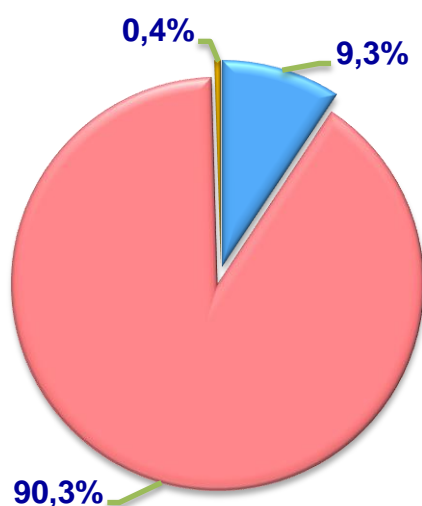
Hajmi, ming tn.



O'sish sur'ati, %



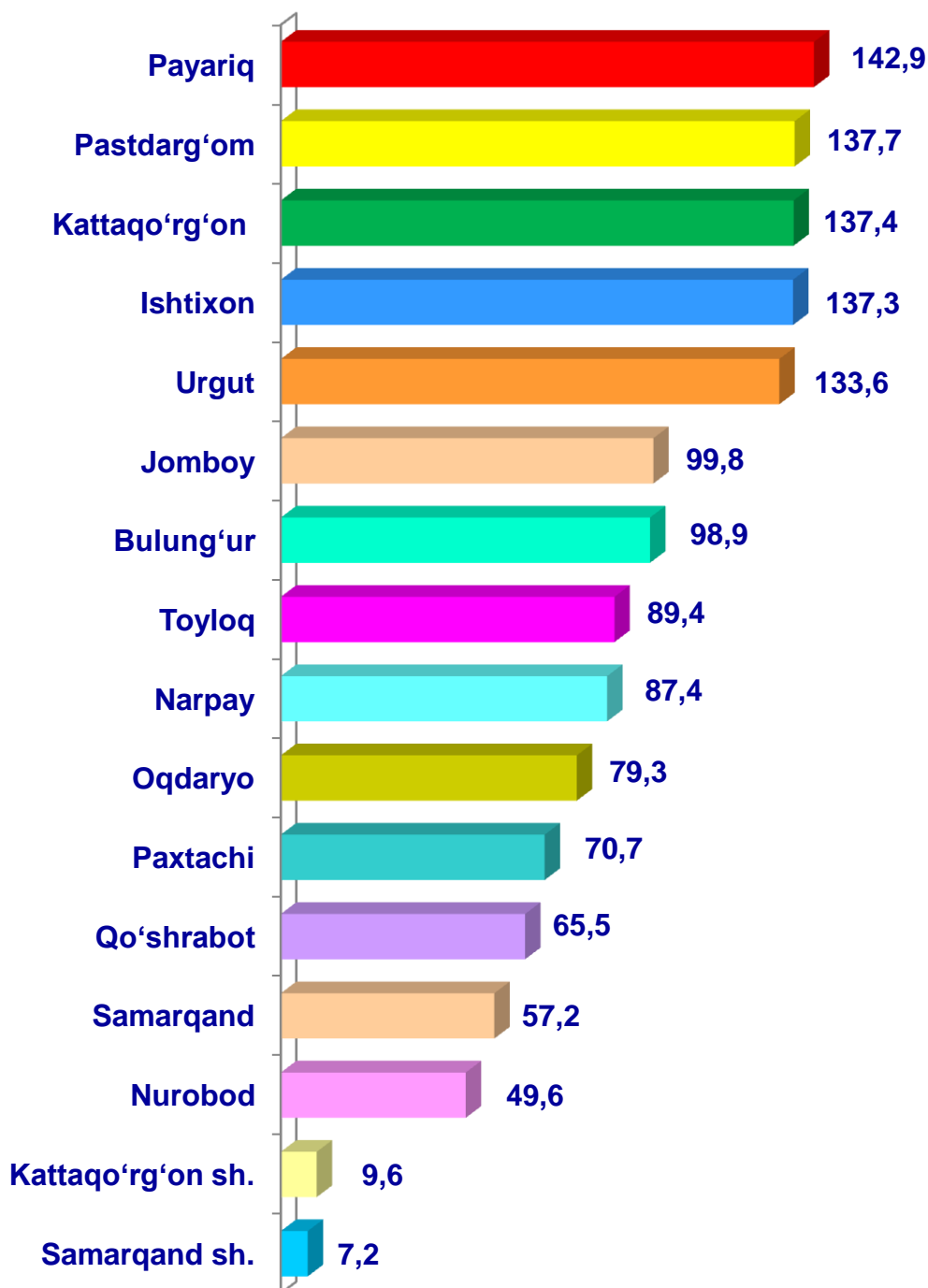
**Yetishtirilgan
mahsulotning xo'jalik toifalari
bo'yicha taqsimlanishi, foizda**



- Fermer xo'jaliklari
- Dehqon va tomorqa xo'jaliklari
- Qishloq xo'jaligi faoliyatini amalga oshiruvchi tashkilotlar

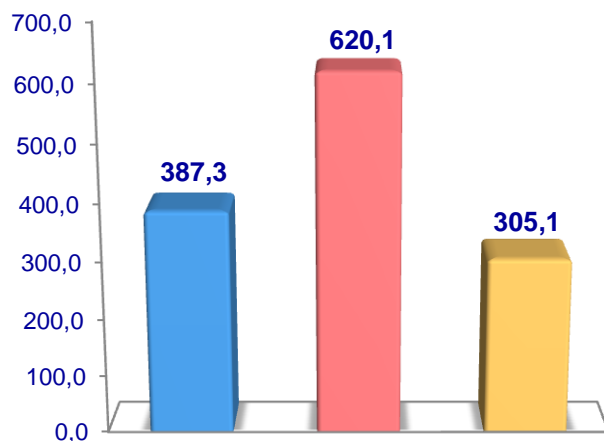


2023-yilning yanvar-dekabr oylarida barcha toifadagi xo'jaliklar tomonidan 1 403,5 ming tonna sut (2022-yilning yanvar-dekabrga nisbatan 2,4 % ga ko'p) yetishtirilgan. Sut yetishtirish ko'rsatkichlarini xo'jalik toifalari bo'yicha tahlil qilganda, sut yetishtirish umumiy hajmidan 90,3 % dehqon va tomorqa xo'jaliklari hissasiga to'g'ri kelishini ko'rsatmoqda.

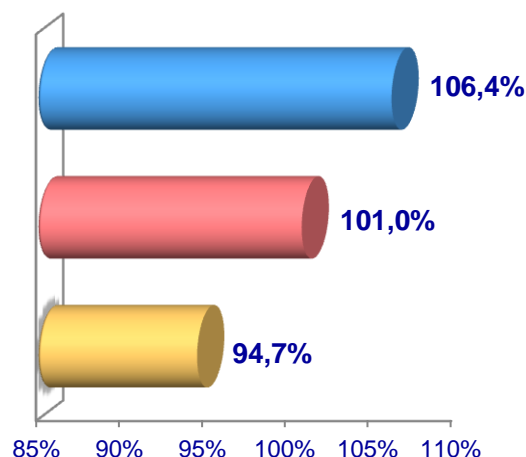
**Samarqand viloyati bo'yicha
yetishtirilgan
sut hajmi, ming tonna**

Tuxum

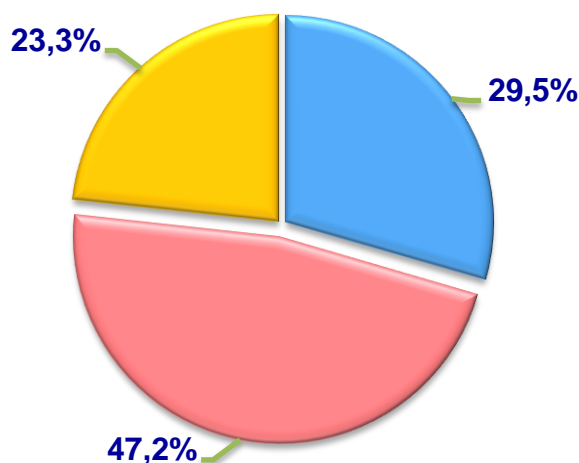
Hajmi, mln. dona



O'sish sur'ati, %



**Olingan tuxum
mahsulotning xo'jalik toifalari
bo'yicha taqsimlanishi, foizda**



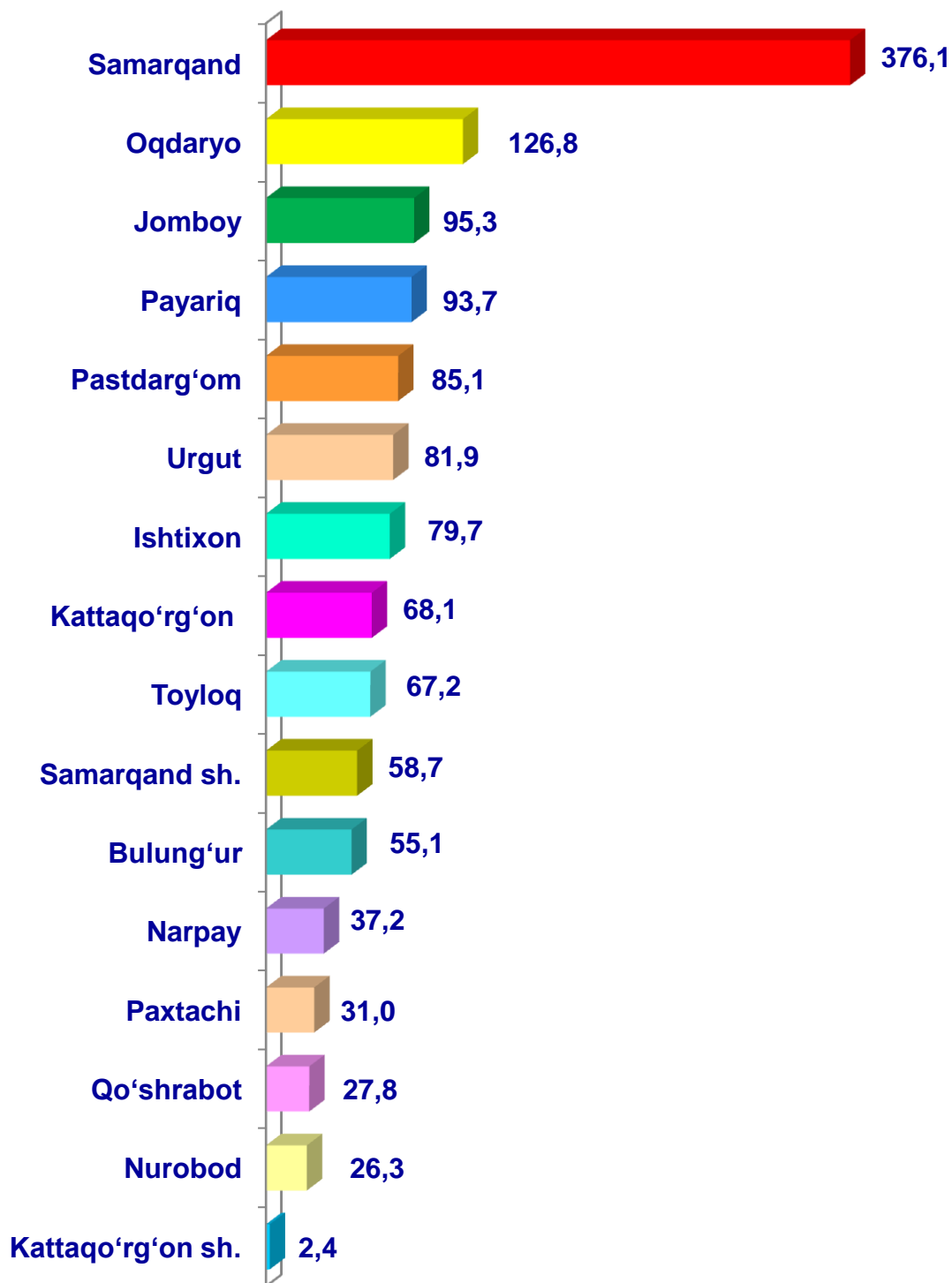
- Fermer xo'jaliklari
- Dehqon va tomorqa xo'jaliklari
- Qishloq xo'jaligi faoliyatini amalga oshiruvchi tashkilotlar



2023-yilning yanvar-dekabr oylarida barcha toifadagi xo'jaliklar tomonidan 1 312,5 mln. dona tuxum (2022-yilning yanvar-dekabriga nisbatan 1,0 % ga ko'p) olingan. Tuxum yetishtirish ko'rsatkichlari xo'jalik toifalari bo'yicha tahlil etilganda, tuxum yetishtirish umumiy hajmidan 47,2 % dehqon va tomorqa xo'jaliklari faoliyatini amalga oshiruvchi tashkilotlar hissasiga to'g'ri keldi.

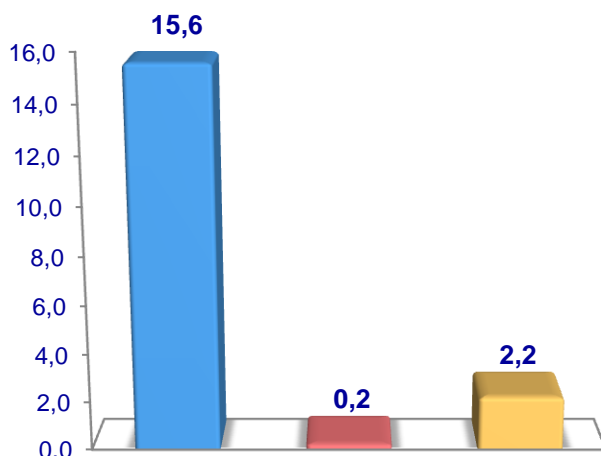


Samarqand viloyati bo'yicha
olingan **tuxum**
hajmi, mln. dona

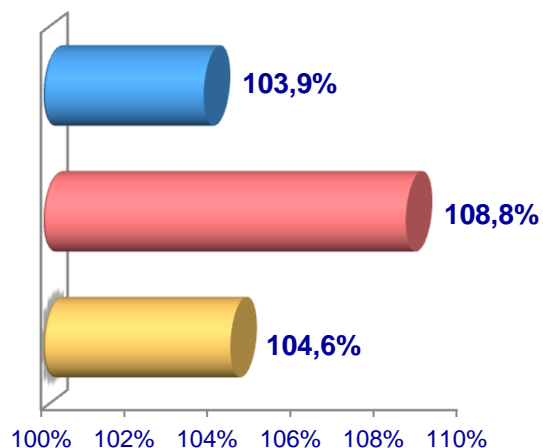


Baliqchilik

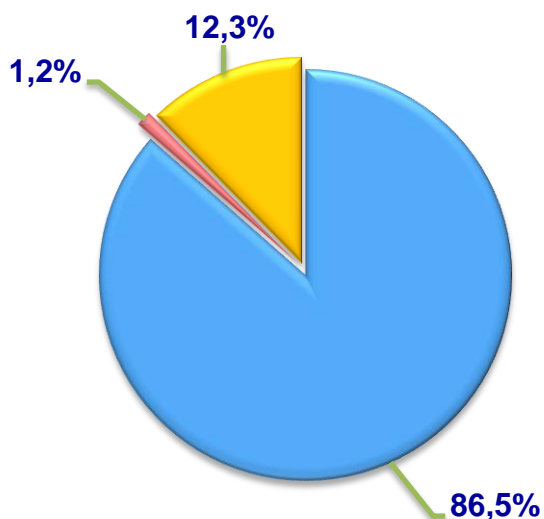
Hajmi, ming tonna



O'sish sur'ati, %



**Ovlangan baliqni
xo'jalik toifalari
bo'yicha taqsimlanishi, foizda**



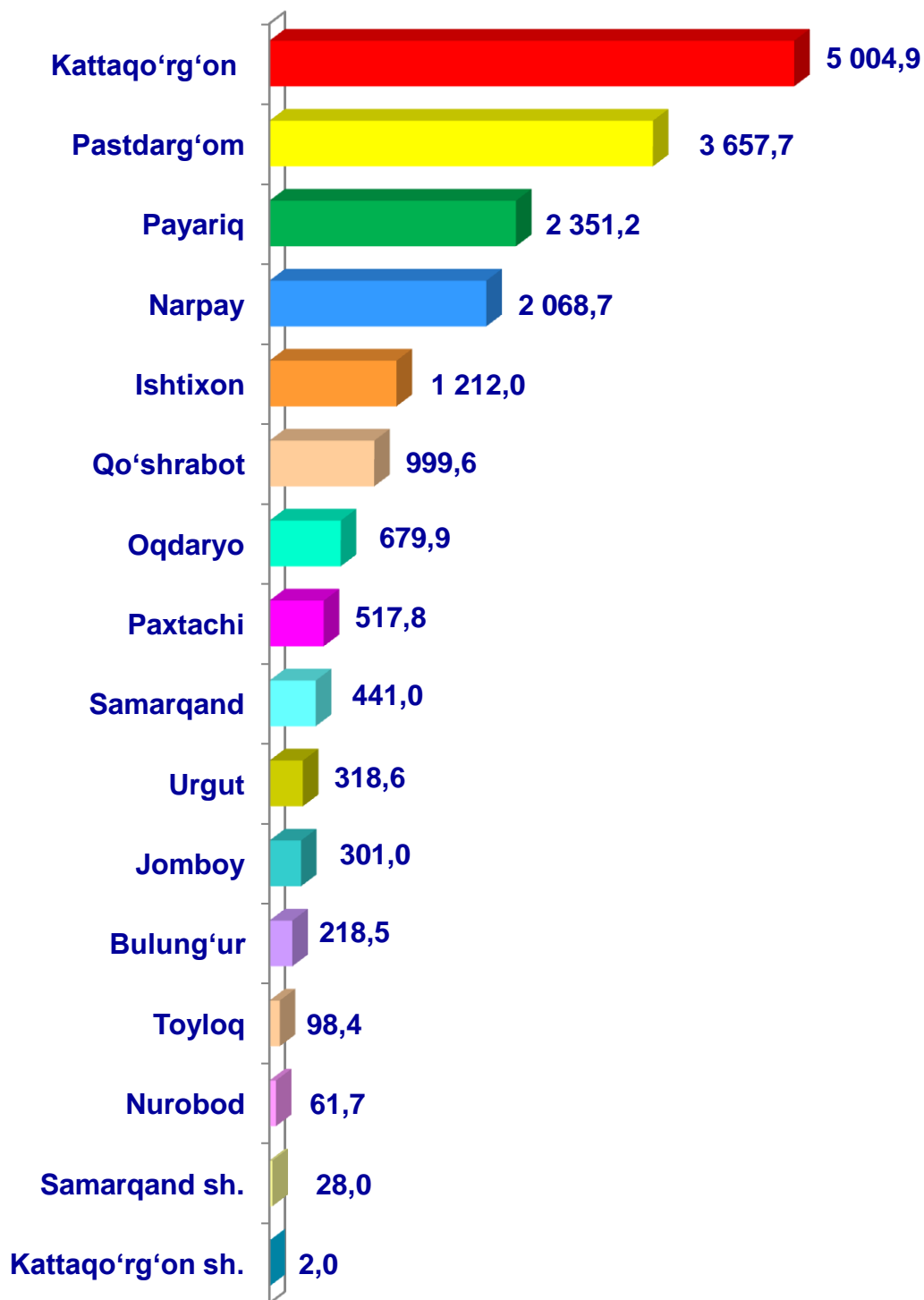
- Fermer xo'jaliklari
- Dehqon va tomorqa xo'jaliklari
- Qishloq xo'jaligi faoliyatini amalga oshiruvchi tashkilotlar



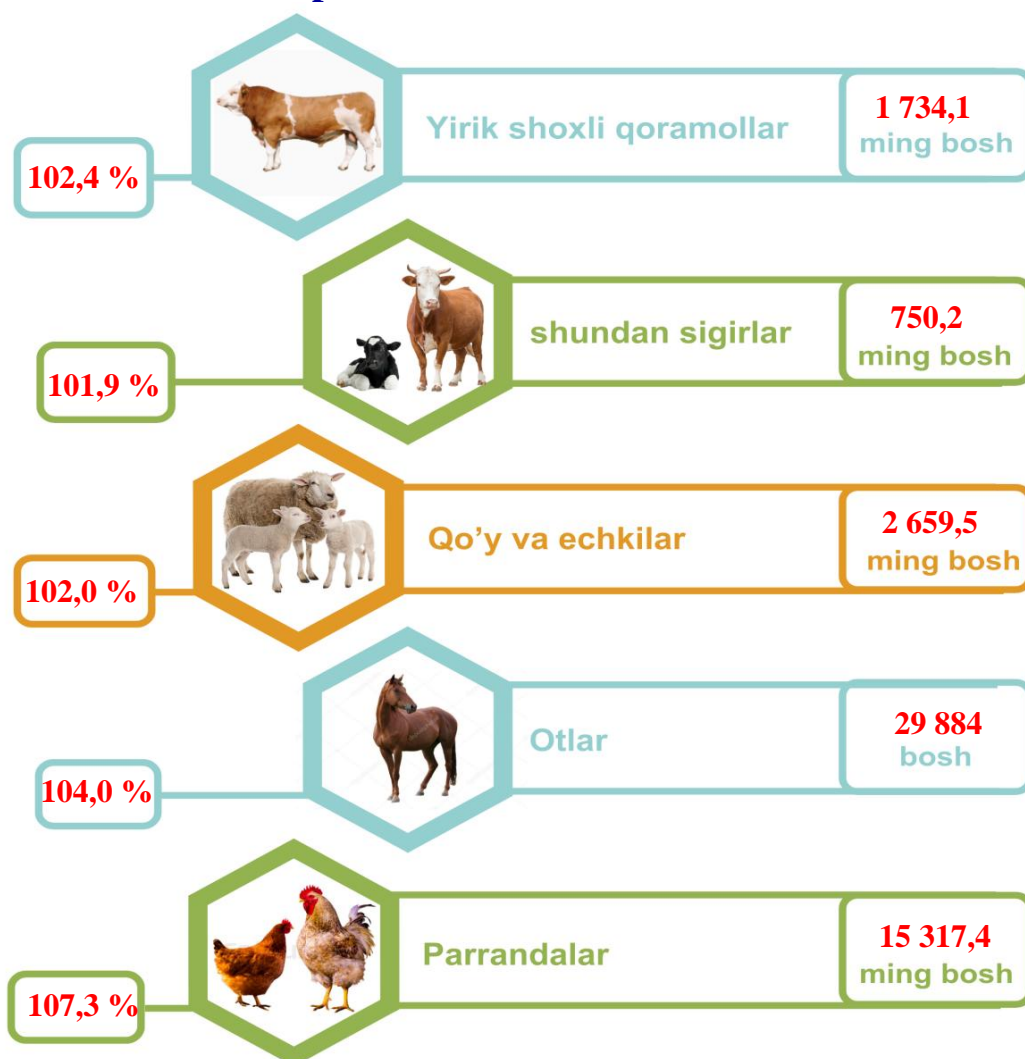
2023-yilning yanvar-dekabr oylarida barcha toifadagi xo'jaliklar tomonidan 18,0 ming tonna (2022-yilning yanvar-dekabrga nisbatan 4,0 % ga ko'p) baliq ovlandi. Ovlangan baliqlar xo'jalik toifalari bo'yicha tahlil qilinganda, umumiy hajmdan 86,5 % fermer xo'jaliklari hissasiga to'g'ri kelganini ta'kidlash lozim.



**Samarqand viloyati bo'yicha
ovlangan baliq hududlar kesimida
hajmi, tonna**



Chorva mollari va parrandalar bosh soni hamda o‘shish sur‘ati

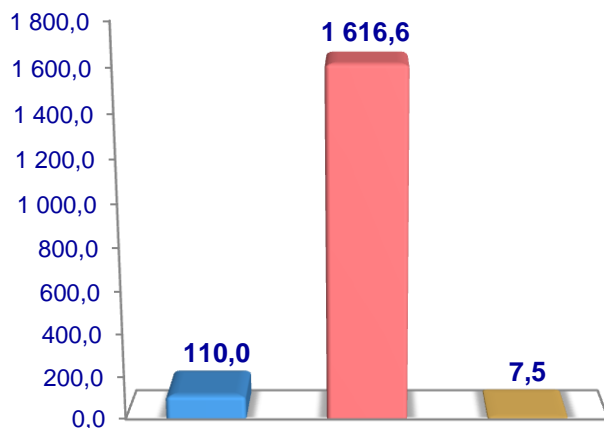


2024-yilning 1-yanvar holatiga ko‘ra, yirik shoxli qoramollar bosh soni to‘g‘risidagi ma‘lumotlarni xo‘jalik toifalari bo‘yicha tahlil qilar ekanmiz, yirik shoxli qoramollarning 6,4 % fermer xo‘jaliklari ulushiga, 93,2 % dehqon va tomorqa xo‘jaliklari, 0,4 % qishloq xo‘jaligi faoliyatini amalga oshiruvchi tashkilotlarga to‘g‘ri kelishini qayd etib o‘tish lozim, shunga mos ravishda qo‘y va echkilarning umumiy sonidan 8,7 % fermer xo‘jaliklariga, 85,8 % dehqon va tomorqa xo‘jaliklari, 5,5 % qishloq xo‘jaligi faoliyatini amalga oshiruvchi tashkilotlarga to‘g‘ri keladi, otlar umumiy sonidan 19,9 % fermer xo‘jaliklariga, 77,9 % dehqon va tomorqa xo‘jaliklari, 2,2 % qishloq xo‘jaligi faoliyatini amalga oshiruvchi tashkilotlarga to‘g‘ri keladi shuningdek, parrandalar umumiy sonidan 37,0 % fermer xo‘jaliklariga, 39,0 % dehqon va tomorqa xo‘jaliklari, 24,0 % qishloq xo‘jaligi faoliyatini amalga oshiruvchi tashkilotlarga to‘g‘ri keladi.

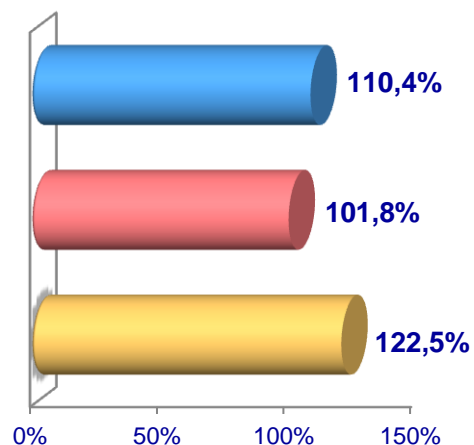
2024-yilning 1-yanvar holatiga ko‘ra, yirik shoxli qoramollarning umumiy bosh soni 1 734,1 mingtaga yetdi. 2023-yilning mos davri bilan solishtirilganda, barcha toifadagi xo‘jaliklarda yirik shoxli qoramollar bosh soni 40,5 mingtaga (2,4 %) ko‘paydi.

Yirik shoxli qoramollar

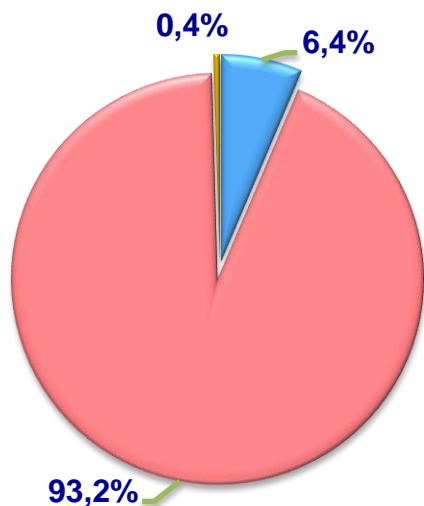
Soni, ming bosh



O‘shish sur‘ati, %



**Bosh sonining
xo‘jalik toifalari
bo‘yicha taqsimlanishi, foizda**



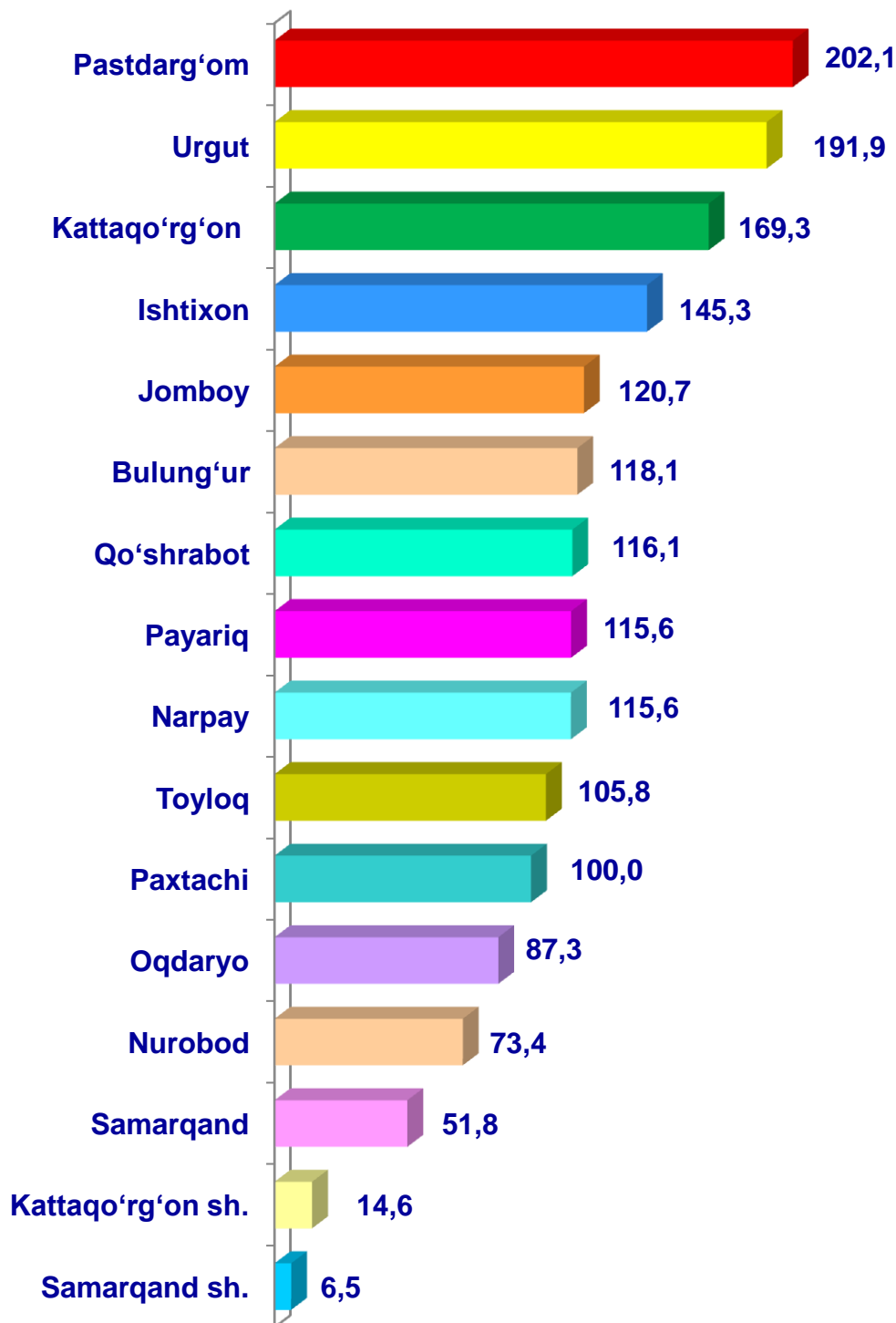
- Fermer xo‘jaliklari
- Dehqon va tomorqa xo‘jaliklari
- Qishloq xo‘jaligi faoliyatini amalga oshiruvchi tashkilotlar



2024-yilning 1-yanvar holatiga ko‘ra, yirik shoxli qoramollar bosh soni to‘g‘risidagi ma‘lumotlar xo‘jalik toifalari bo‘yicha tahlil etilganda, jami yirik shoxli qoramollarning 93,2 % dehqon va tomorqa xo‘jaliklari to‘g‘ri kelishi kuzatildi.

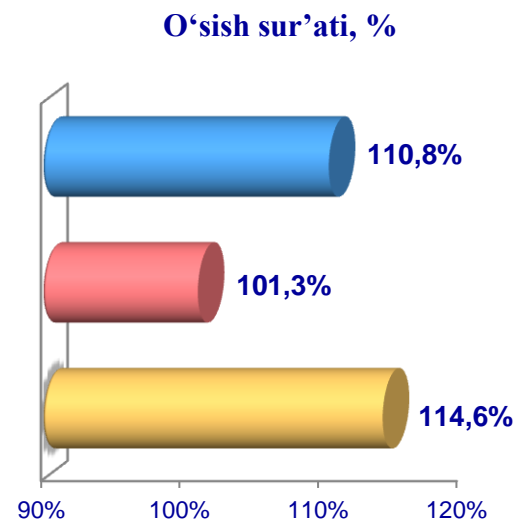
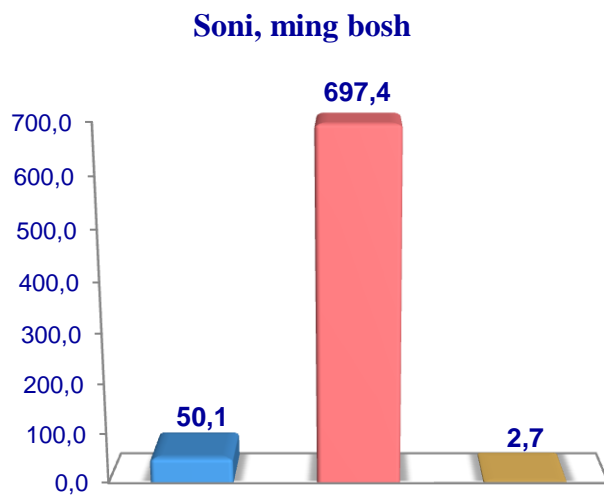


**Samarqand viloyati
bo'yicha yirik shoxli qoramollarning
umumiy
bosh soni, ming bosh**

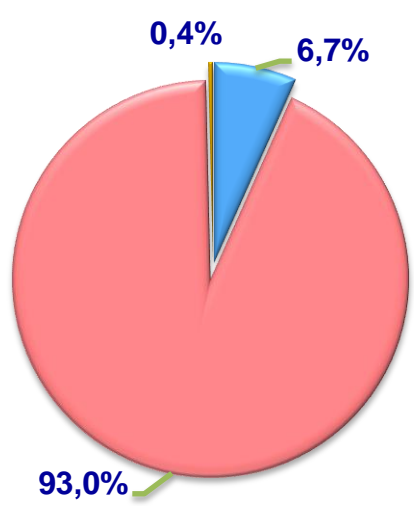


2024-yilning 1-yanvar holatiga ko'ra, sigirlarning umumiy bosh soni 750,2 ming boshga yetdi. 2023-yilning mos davri bilan solishtirilganda, barcha toifadagi xo'jaliklarda sigirlar bosh soni 14,3 mingtaga (1,9 %) ko'paydi.

Sigirlar



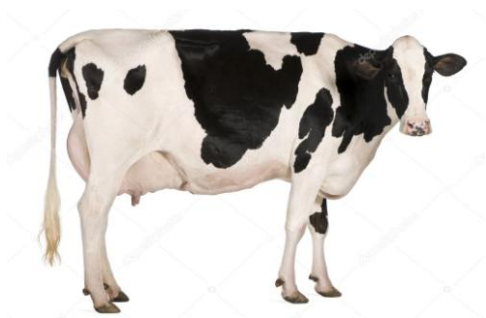
**Bosh soning
xo'jalik toifalari
bo'yicha taqsimlanishi, foizda**



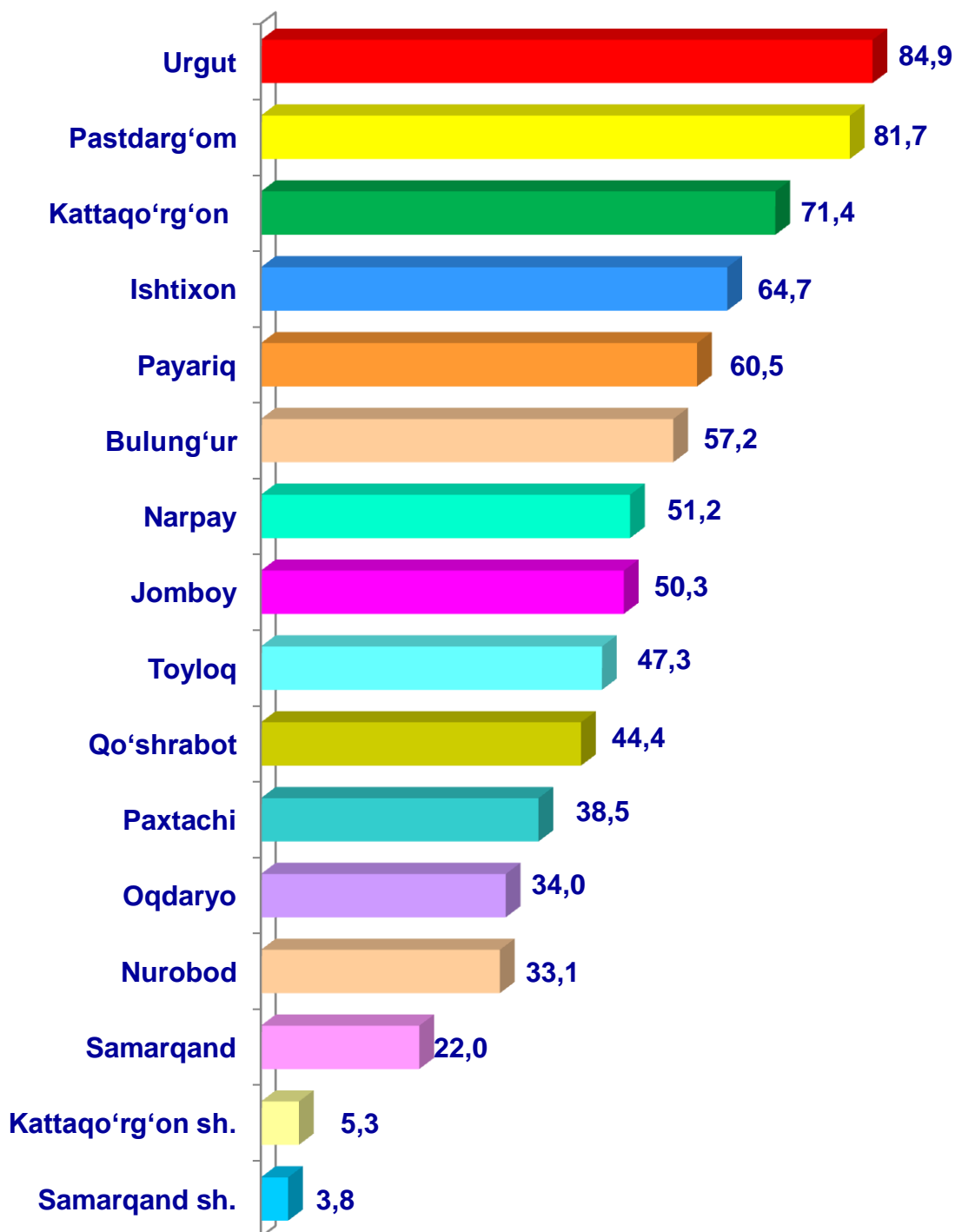
- Fermer xo'jaliklari
- Dehqon va tomorqa xo'jaliklari
- Qishloq xo'jaligi faoliyatini amalga oshiruvchi tashkilotlar



2024-yilning 1-yanvar holatiga ko'ra, sigirlarning bosh soni to'g'risidagi ma'lumotlar xo'jalik toifalari bo'yicha tahlil etilganda, jami sigirlarning 93,0 % dehqon va tomorqa xo'jaliklariga to'g'ri kelishi kuzatildi.



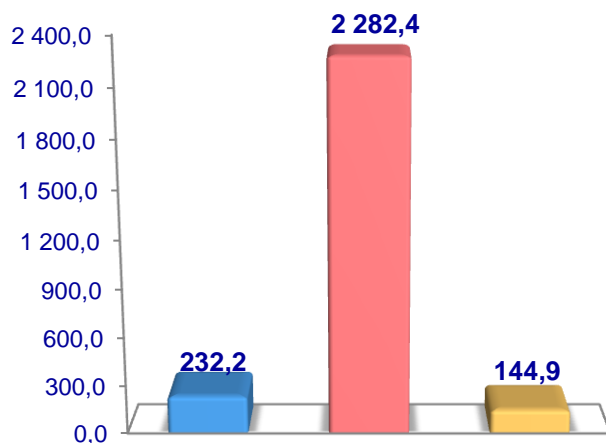
Samarqand viloyati
bo'yicha **sigirlarning**
umumiy bosh soni,
ming bosh



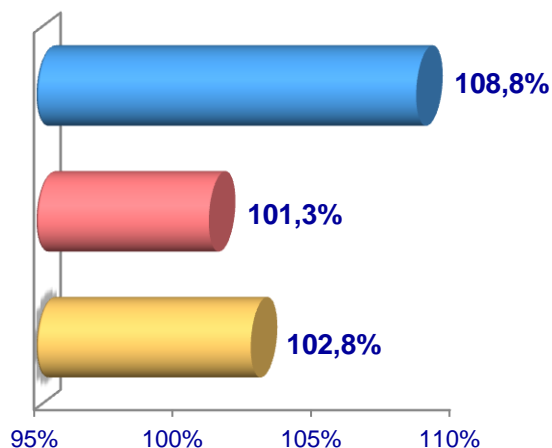
2024-yilning 1-yanvar holatiga ko‘ra, qo‘y va echkilarning umumiy bosh soni 2 659,5 ming taga yetdi. 2023-yilning mos davri bilan solishtirilganda, barcha toifadagi xo‘jaliklarda qo‘y va echkilar bosh soni 52,1 mingtaga (2,0 %) ko‘paydi.

Qo‘y va echkilar

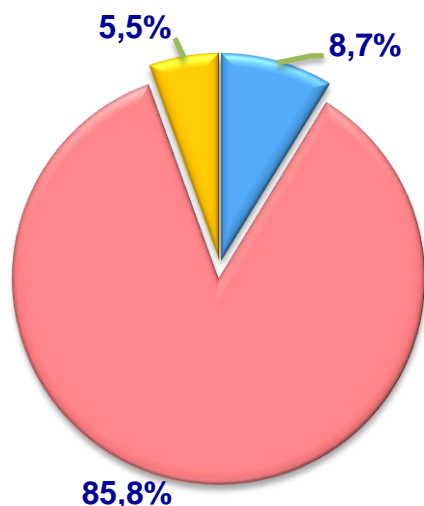
Soni, ming bosh



O‘sish sur‘ati, %



**Bosh soning
xo‘jalik toifalari
bo‘yicha taqsimlanishi, foizda**



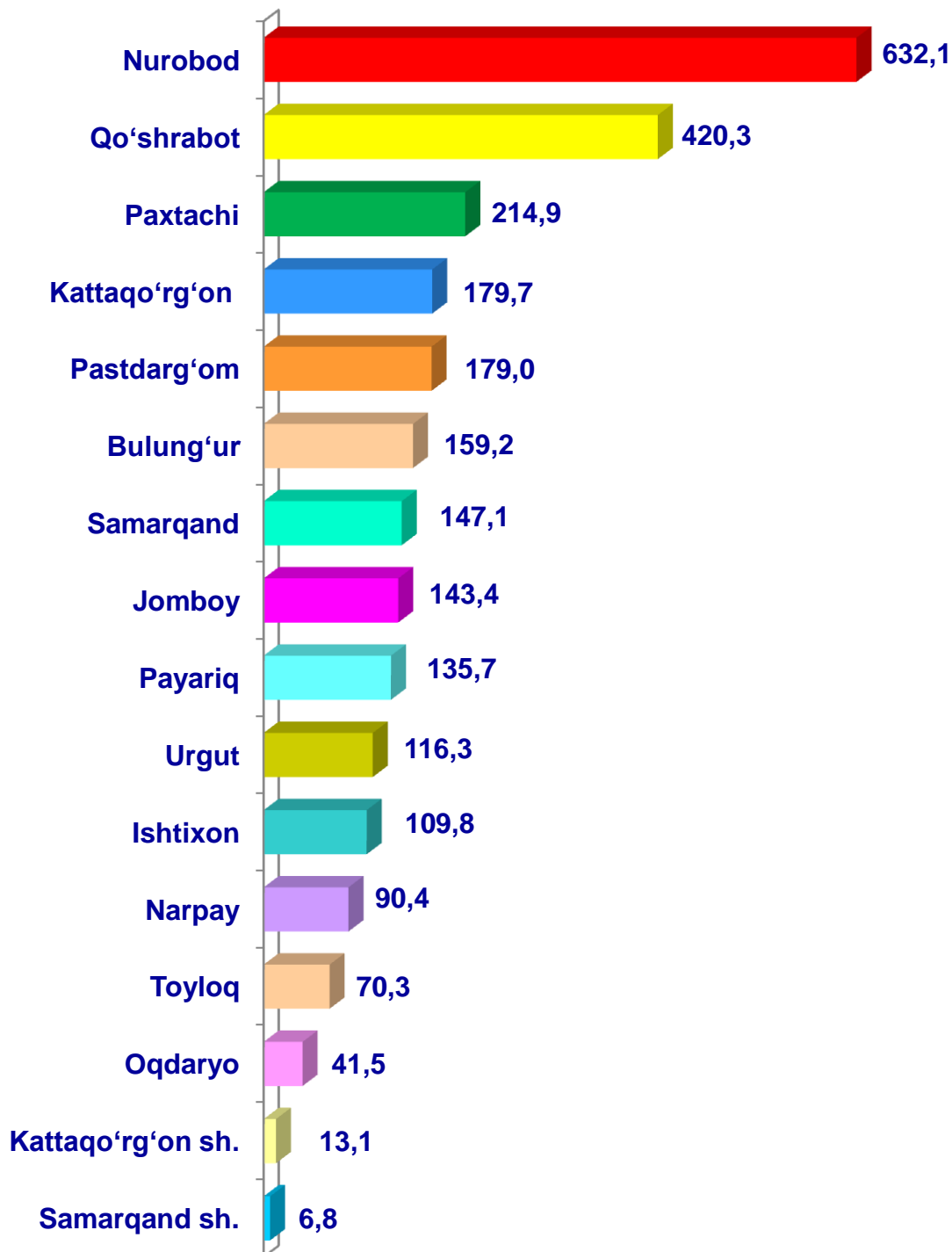
- Fermer xo‘jaliklari
- Dehqon va tomorqa xo‘jaliklari
- Qishloq xo‘jaligi faoliyatini amalga oshiruvchi tashkilotlar



2024-yilning 1-yanvar holatiga ko‘ra, qo‘y va echkilarning bosh soni to‘g‘risidagi ma‘lumotlar xo‘jalik toifalari bo‘yicha tahlil etilganda, jami qo‘y va echkilarning 85,8 % dehqon va tomorqa xo‘jaliklariga to‘g‘ri kelishi kuzatildi.



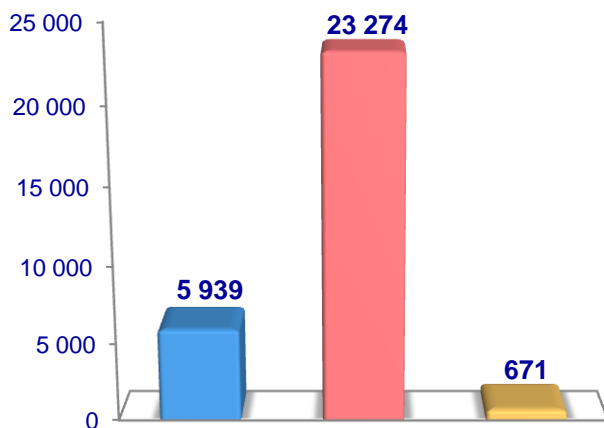
**Samarqand viloyati bo'yicha
qo'y va echkilarning
umumiy bosh soni,
ming bosh**



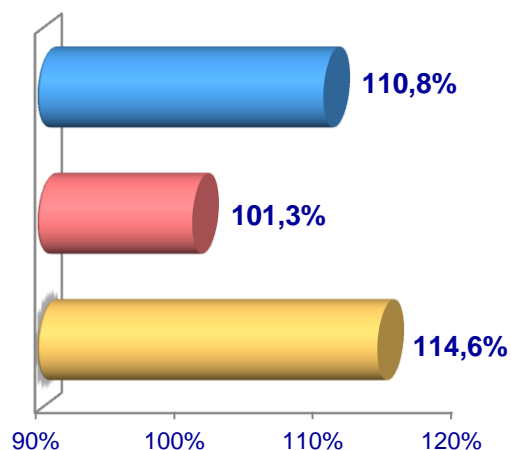
2024-yilning 1-yanvar holatiga ko'ra, otlarning umumiy bosh soni 29 884 taga yetdi. 2023-yilning mos davri bilan solishtirilganda, barcha toifadagi xo'jaliklarda otlar bosh soni 1 147 taga (4,0 %) ko'paydi.

Otlar

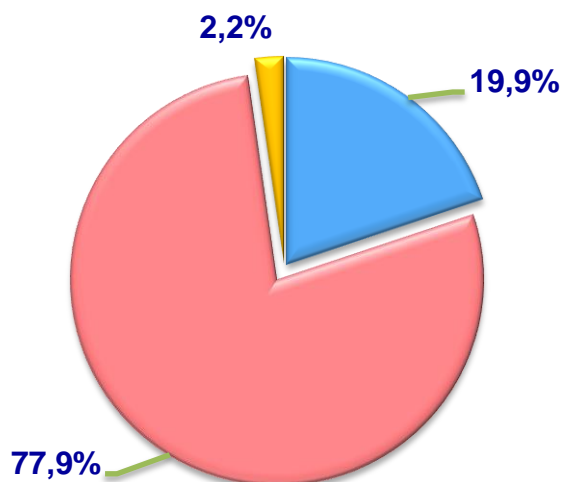
Soni, bosh



O'sish sur'ati, %



**Bosh soning
xo'jalik toifalari
bo'yicha taqsimlanishi, foizda**



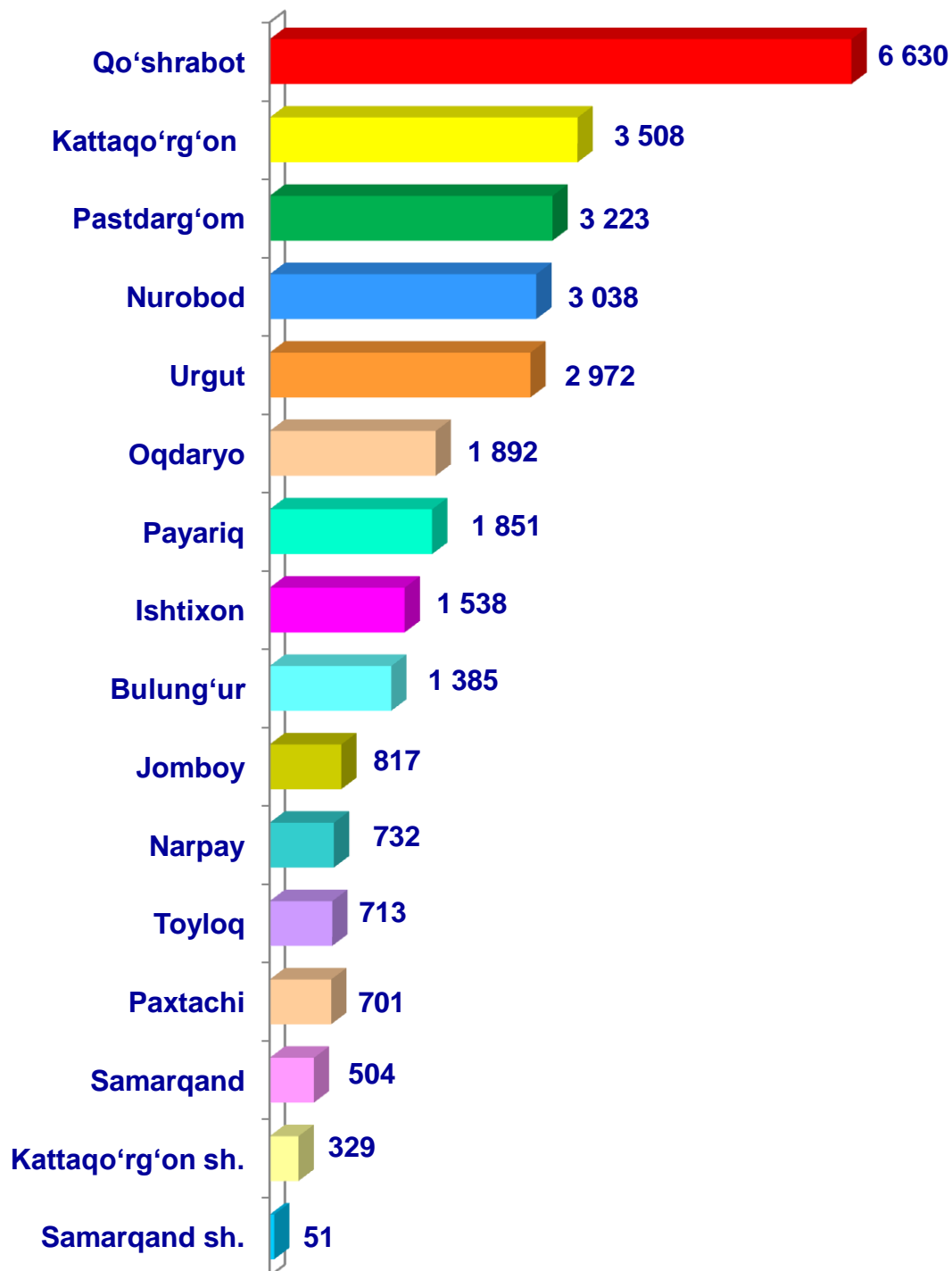
- Fermer xo'jaliklari
- Dehqon va tomorqa xo'jaliklari
- Qishloq xo'jaligi faoliyatini amalga oshiruvchi tashkilotlar



2024-yilning 1-yanvar holatiga ko'ra, otlarning bosh soni to'g'risidagi ma'lumotlar xo'jalik toifalari bo'yicha tahlil etilganda, jami otlarning 77,9 % dehqon va tomorqa xo'jaliklariga to'g'ri kelishi kuzatildi.

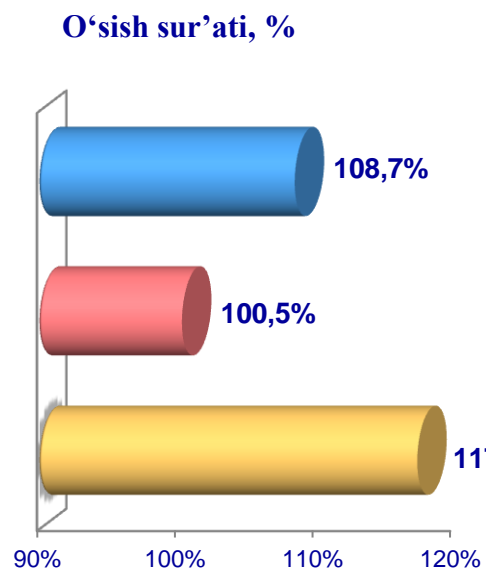
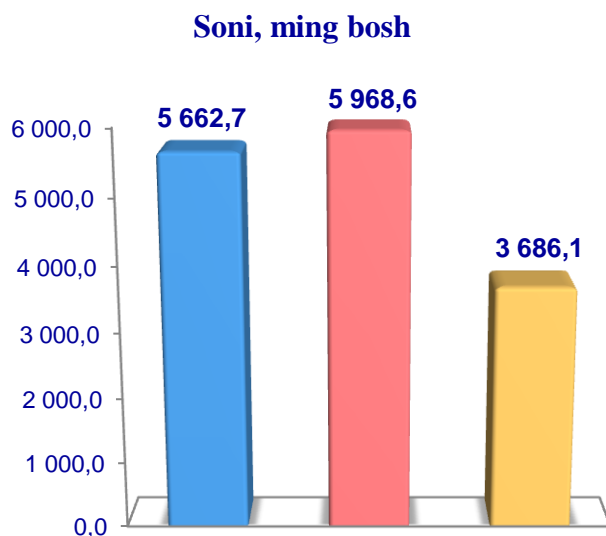


Samarqand viloyati
bo'yicha **otlarning**
umumiy bosh soni, bosh

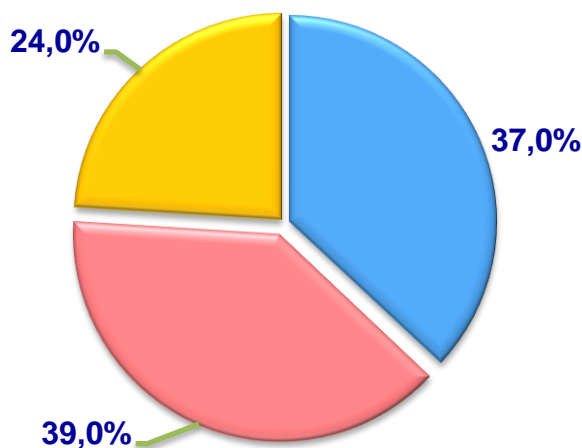


2024-yilning 1-yanvar holatiga ko‘ra, parrandalarning umumiy bosh soni 15 317,4 ming boshga yetdi. 2023-yilning mos davri bilan solishtirilganda, barcha toifadagi xo‘jaliklarda parrandalar bosh soni 1 037,8 ming taga (7,3 %) ko‘p.

Parrandalar



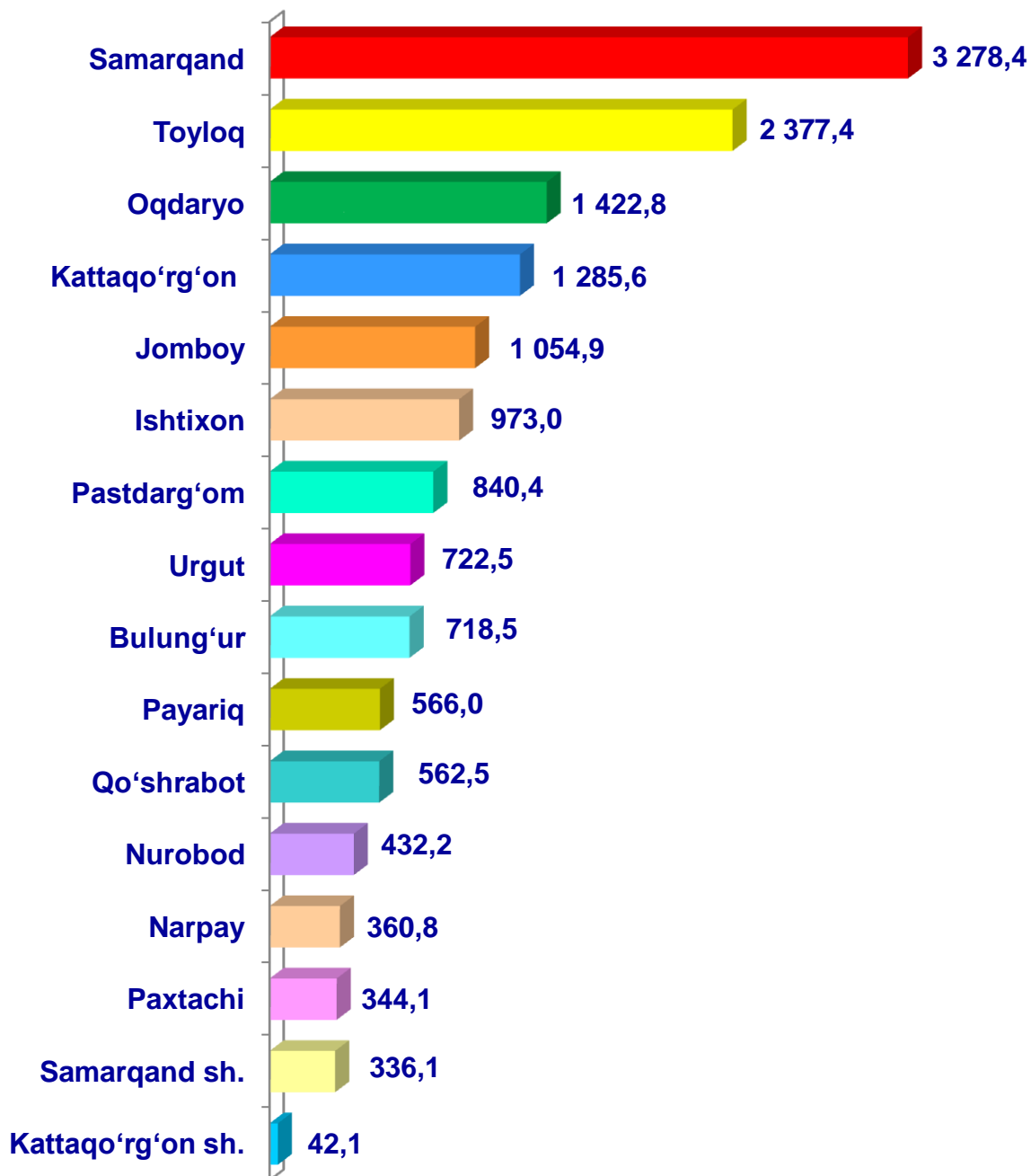
**Bosh soning
xo‘jalik toifalari
bo‘yicha taqsimlanishi, foizda**



- Fermer xo‘jaliklari
- Dehqon va tomorqa xo‘jaliklari
- Qishloq xo‘jaligi faoliyatini amalga oshiruvchi tashkilotlar



2024-yilning 1-yanvar holatiga ko‘ra, parrandalarning soni to‘g‘risidagi ma‘lumotlar xo‘jalik toifalari bo‘yicha tahlil etilganda, jami parrandalarning 39,0 % dehqon va tomorqa xo‘jaliklari to‘g‘ri kelishi kuzatildi.

**Samarqand viloyati bo'yicha
parrandalarning
umumiy bosh soni,
ming bosh**

Qishloq xo'jaligi va ekologiya
statistikasi bo'limi

• (66)235-22-01