



# SAMARQAND VILOYATI STATISTIKA BOSHQARMASI

## SAMARQAND VILOYATINING DEMOGRAFIK HOLATI *2023-yil yanvar-dekabr*



## SAMARQAND VILOYATINING DOIMIY AHOLISI

2024-yil 1-yanvar holatiga, dastlabki ma'lumotlar

Samarqand viloyatining doimiy aholisi soni 2024-yil 1-yanvar holatiga ko'ra **4 208,5** ming kishini tashkil etib, yil boshidan **90,3** ming kishiga yoki **2,2** foizga ko'paydi. Jumladan, shahar aholisi soni **1 542,9** ming kishini (jami aholi sonidagi ulushi **36,7** %), qishloq aholisi soni **2 665,6** ming kishi (**63,3** %)ni tashkil etdi.

### Doimiy aholi soni

**4 208,5** ming kishi

### Tabiiy o'sish

**+94,6** ming kishi

### Doimiy aholining yashash joyi bo'yicha taqsimlanishi

#### Shahar



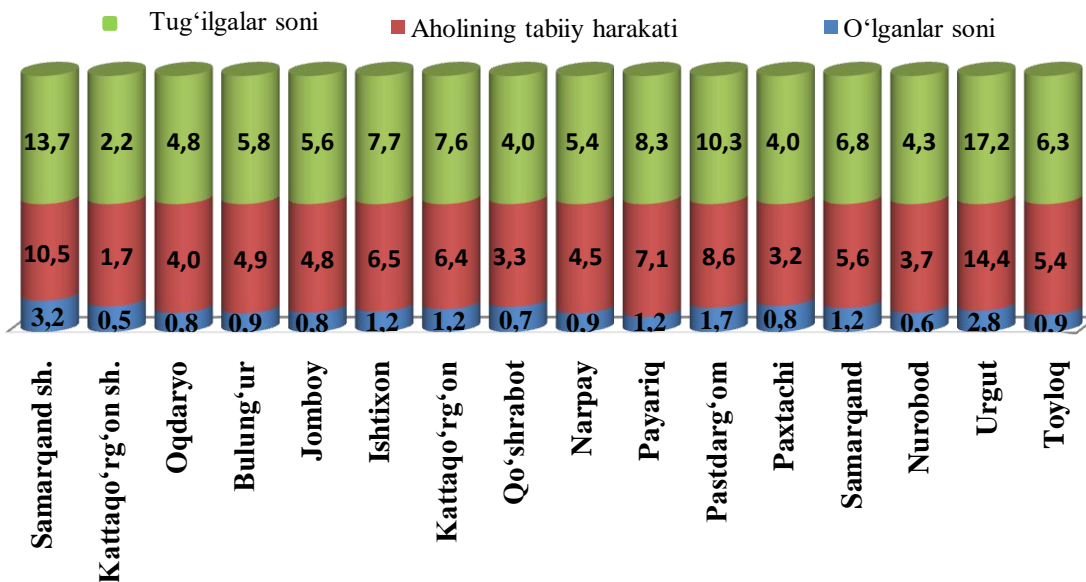
**36,7** %

#### Qishloq



**63,3** %

### Aholining tabiiy harakati, ming kishi



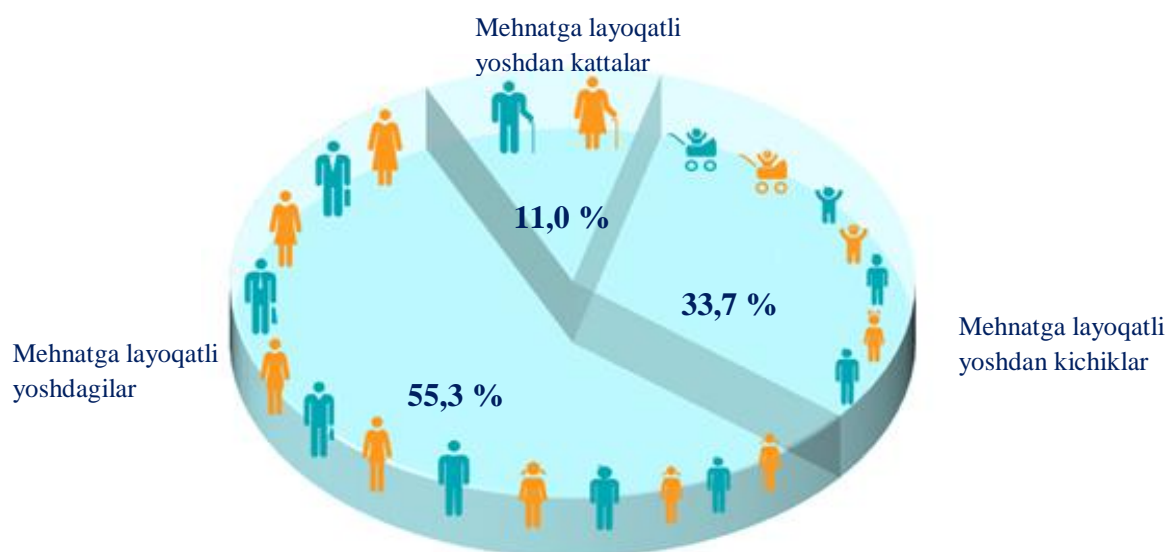
Samarqand viloyati bo'yicha asosiy demografik ko'rsatkichlar

2023-yil yanvar-dekabr



Yosh guruhlari bo'yicha aholi soni

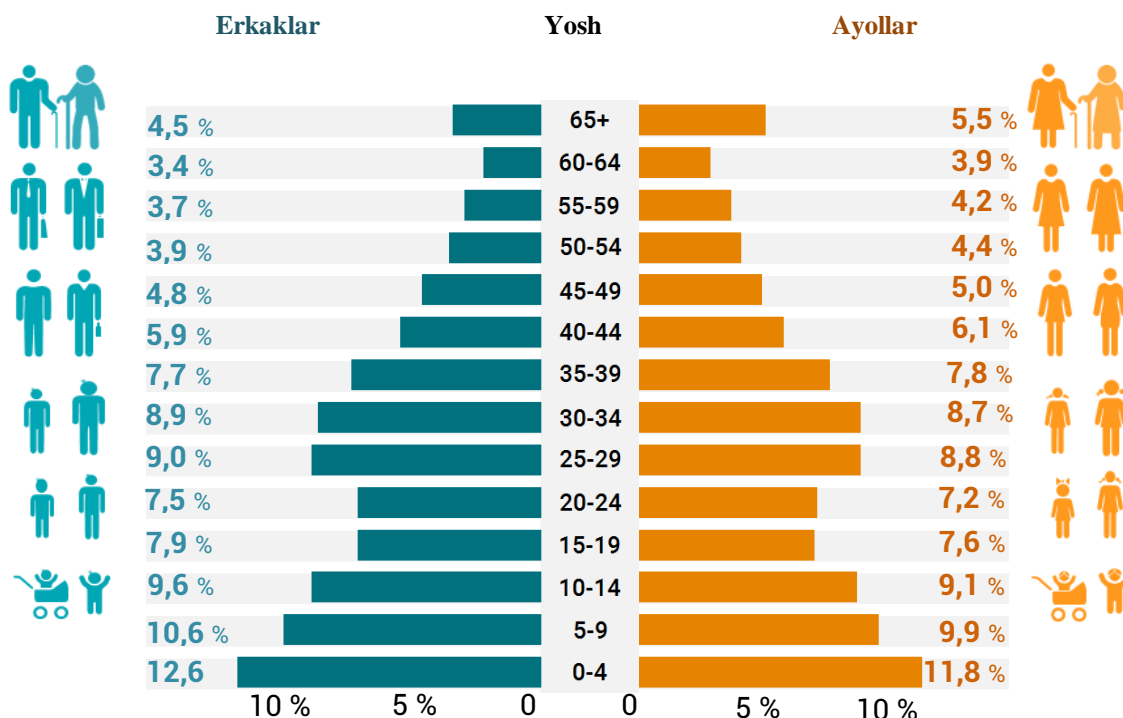
2024-yil 1-yanvar holatiga



2024-yil 1-yanvar holatiga ko'ra, viloyat doimiy aholisining mehnatga layoqatli yoshdan kichiklar soni **33,7 %**, mehnatga layoqatli yoshdagilari **55,3 %** va mehnatga layoqatli yoshdan kattalari **11,0 %** hissasiga to'g'ri kelmoqda.

## Yosh guruhlari va jinsi bo'yicha aholi tarkibi

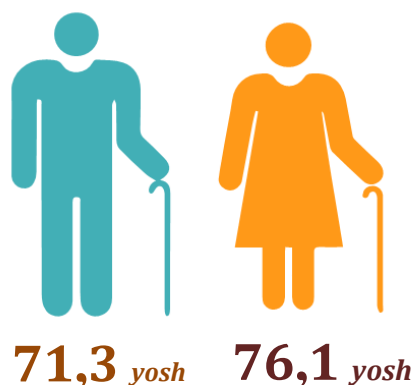
2023-yil 1-yanvar holatiga



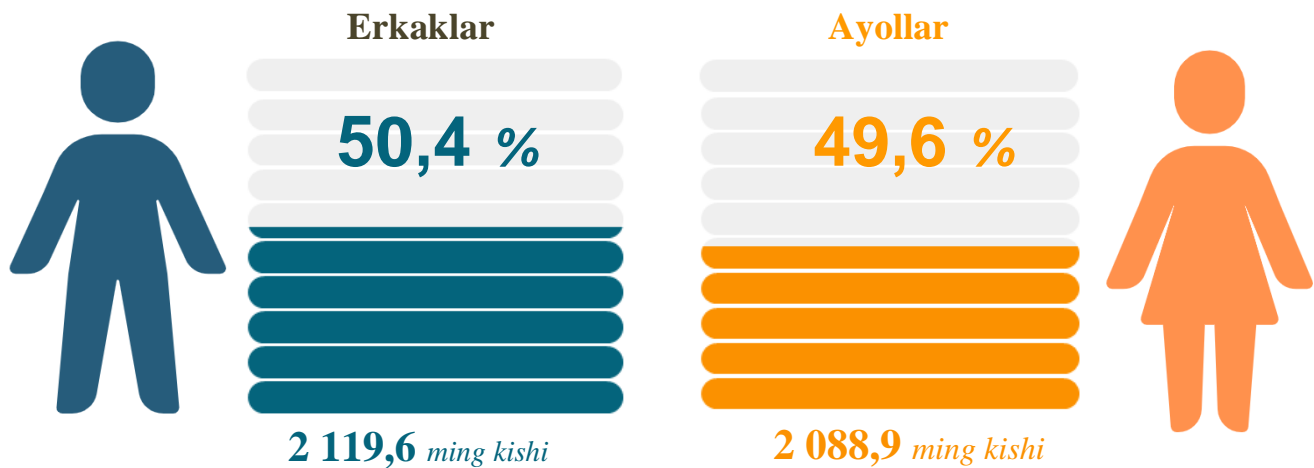
2023-yil 1-yanvar holatiga Samarqand viloyatining doimiy aholisi tarkibini jinsi va yosh guruhlari bo'yicha (65 yoshgacha bo'lganlar 5 yillik yosh intervalida, 65 va undan yuqori yoshdagilar esa jamlangan holda) tahlil qilinganda, erkaklar tarkibida 4 yoshgacha bo'lgan bolalar eng yuqori ko'rsatkichni, ya'ni **260,3 ming kishini** tashkil etgan. Erkaklar tarkibida eng kam aholi soni 60-64 yoshlilar hissasiga to'g'ri kelib **70,7 ming kishini** tashkil etdi. Shuningdek, ayollar tarkibida ham 4 yoshgacha bo'lgan qizlar eng yuqori ko'rsatkichni, ya'ni **241,3 ming kishini** tashkil etgan bo'lsa, eng kam ayollar soni 60-64 yoshlilar hissasiga to'g'ri kelgan, ya'ni **78,9 ming kishini** tashkil etgan.

## Tug'ilishda kutilayotgan umr davomiyligi

2023-yil 1-yanvar holatiga



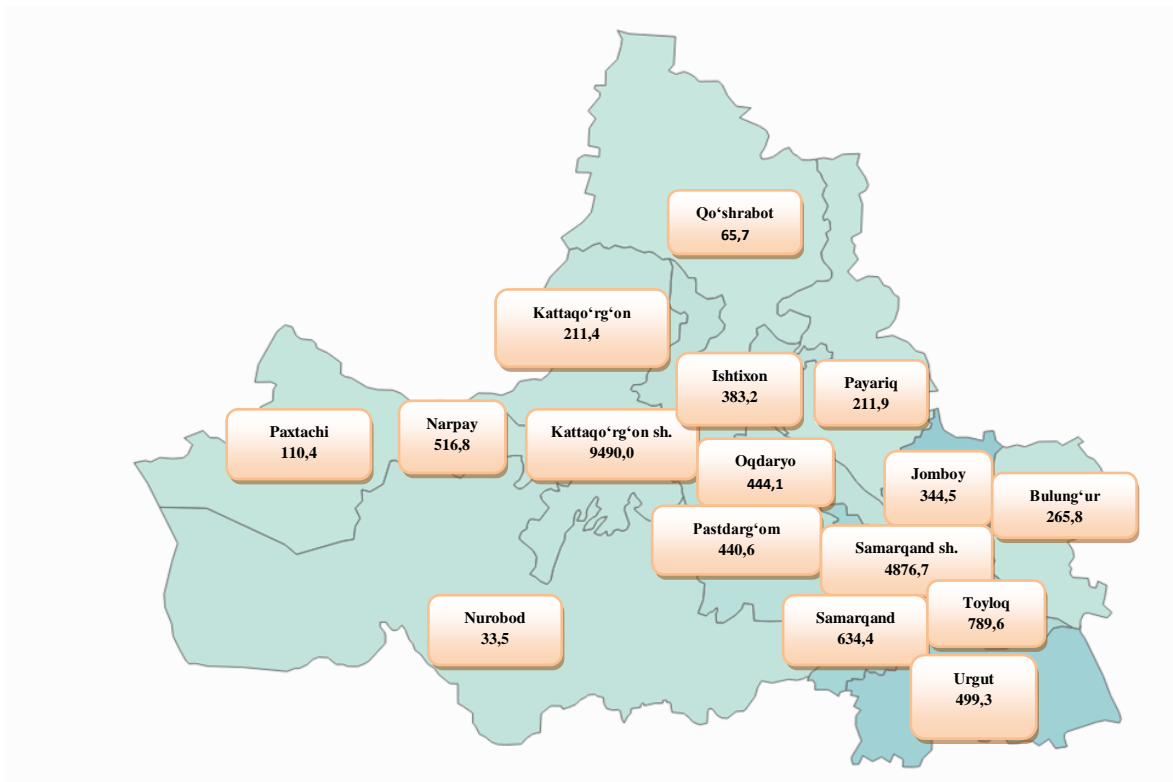
2023-yilning 1-yanvar holatiga Samarqand viloyati aholisining kutilayotgan o'rtacha umr ko'rish davomiyligi **73,7** yoshni tashkil etgan. Erkaklar uchun **71,3** yoshga, ayollar uchun esa **76,1** yoshga teng. Shahar joylari **75,4** yosh, qishloq joylari uchun kutilayotgan o'rtacha umr ko'rish davomiyligi **72,0** yoshni tashkil etgan.

**Doimiy aholi sonining taqsimlanishi**
*2024-yil 1-yanvar holatiga*

**Doimiy aholi sonining shahar va tumanlar bo'yicha taqsimlanishi**
*1-yanvar holatiga, ming kishi*

	2022-yil	2023-yil	O'sish sur'ati, %
<b>Viloyat bo'yicha</b>	<b>4 118,2</b>	<b>4 208,5</b>	<b>102,2</b>
Samarqand sh.	572,8	585,2	102,2
Kattaqo'rg'on sh.	93,4	94,9	101,6
<i>tumanlar:</i>			
Oqdaryo	169,1	173,2	102,4
Bulung'ur	197,5	202,0	102,3
Jomboy	184,8	189,5	102,5
Ishtixon	270,2	275,9	102,1
Kattaqo'rg'on	287,9	293,8	102,0
Qo'shrabot	139,1	141,9	102,0
Narpay	223,4	227,4	101,8
Payariq	266,9	273,3	102,4
Pastdarg'om	375,0	383,3	102,2
Paxtachi	150,0	152,3	101,5
Samarqand	267,3	272,8	102,1
Nurobod	159,4	162,7	102,1
Urgut	545,7	559,2	102,5
Toyloq	215,7	221,1	102,5

### Samarqand viloyati bo'yicha aholi zichligi

2024-yil 1-yanvar holatiga, 1 kv.km.ga to'g'ri keladigan aholi soni, kishi

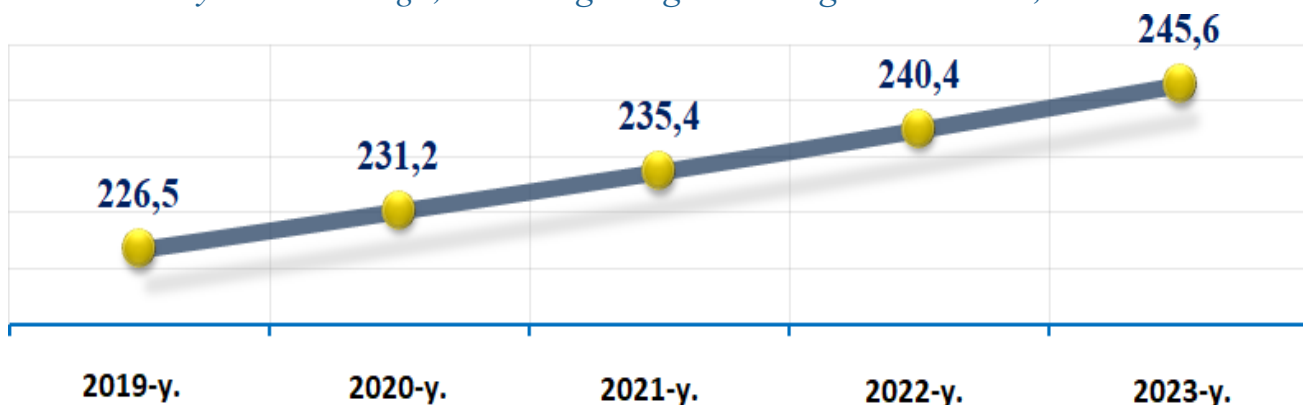


Samarqand viloyatida 2024-yil 1-yanvar holatiga 1 kvadrat kilometrda o'rtacha **251,0** kishi to'g'ri kelgan. Bu esa o'tgan yilning mos davriga nisbatan solishtirilganda **5,4** kishiga ortgan (2023-yilda 1 kv.km.ga **245,6** kishi).

Shahar va tumanlar bo'yicha qaraydigan bo'lsak, aholi zichligining eng yuqori ko'rsatkichi Kattaqo'rg'on shahrida **9 490,0** kishi, Samarqand shahrida **4 876,7** kishi, Toyloq tumanida **789,6** kishini tashkil etgan bo'lsa, eng past ko'rsatkichlar Nurobod tumani **33,5** kishi, Qo'shrabot tumani **65,7** kishi, Paxtachi tumani **110,4** kishini tashkil etgan.

### Samarqand viloyati bo'yicha aholi zichligi dinamikasi

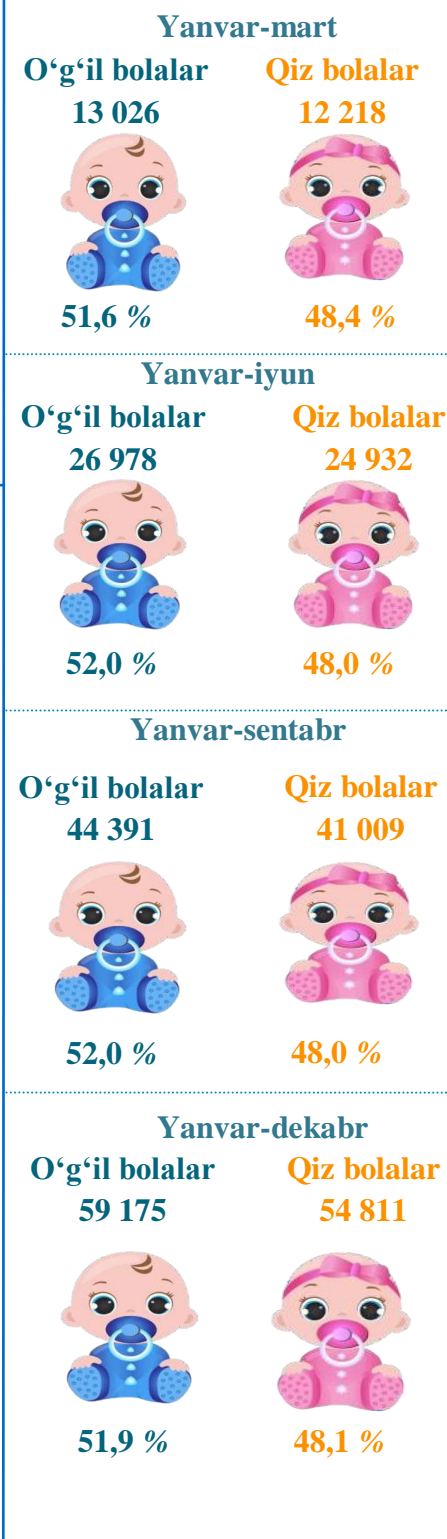
1-yanvar holatiga, 1 kv.km.ga to'g'ri keladigan aholi soni, kishi



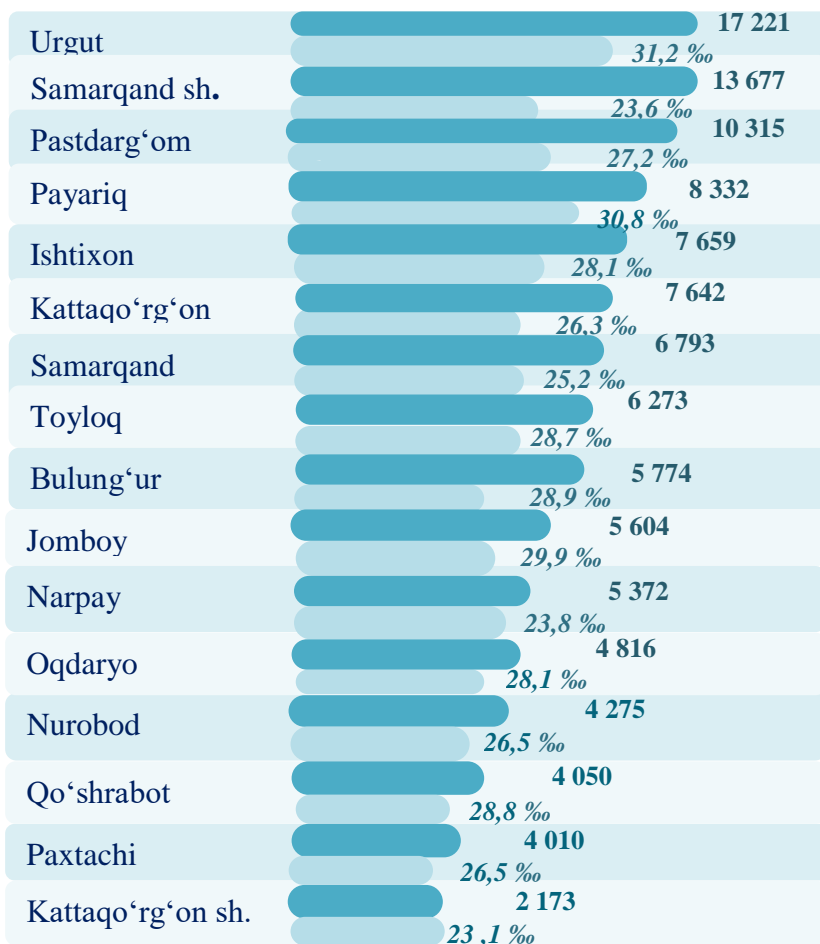
### QAYD ETILGAN TUG'ILISHLAR



### Tug'ilganlarning taqsimlanishi



### Hududlar kesimida tug'ilganlar soni va koeffitsiyenti 2023-yil yanvar-dekabr, kishi

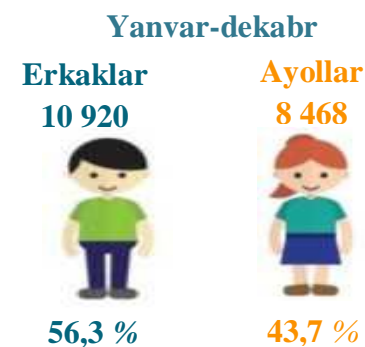
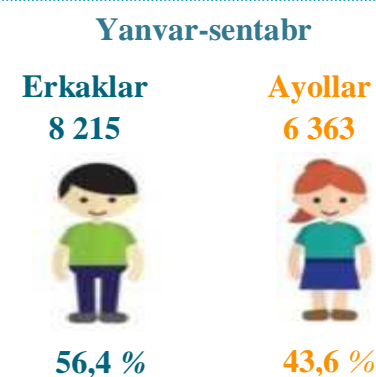
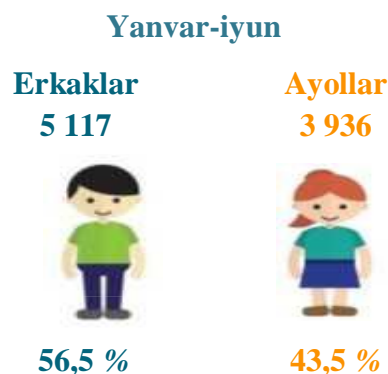
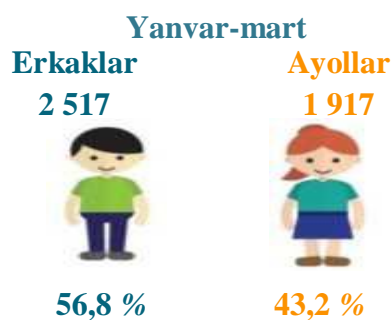


2023-yil yanvar-dekabr oylarida **114,0** mingta bola tug'ilganligi qayd etilgan bo'lib, mos ravishda 1000 aholiga nisbatan tug'ilish koeffitsiyenti **27,4** promilleni tashkil etdi hamda bu ko'rsatkich 2022-yilga nisbatan o'zgarmaganligi kuzatildi (2022-yilda **27,4** promilleni tashkil etgan).

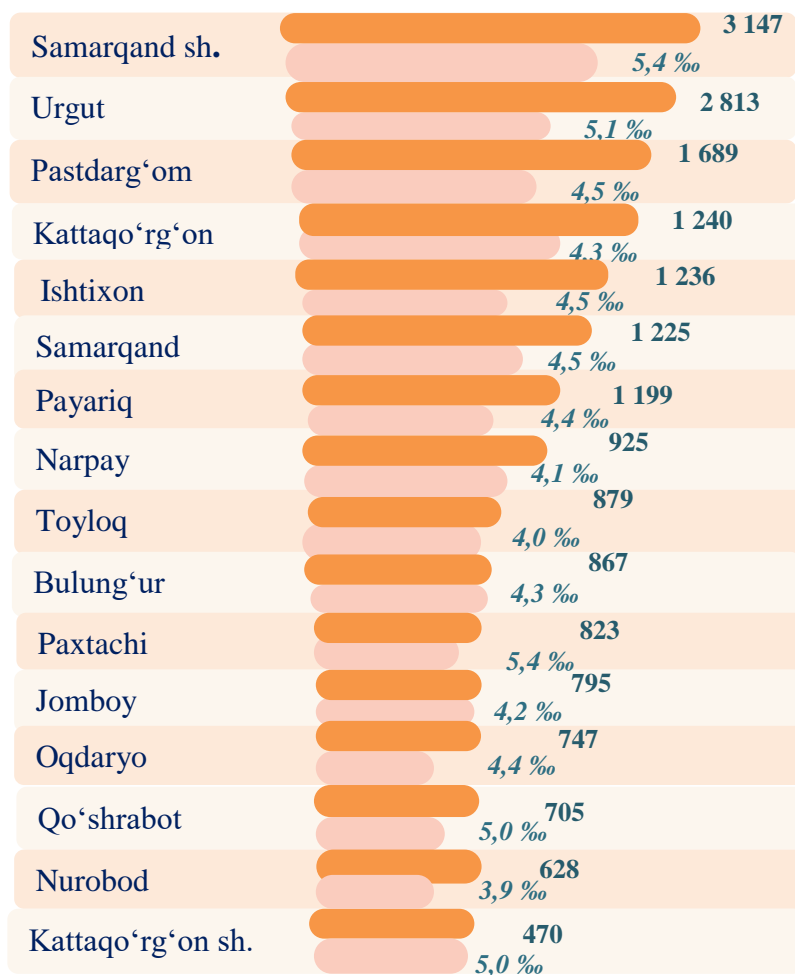
### VAFOT ETGANLAR



### Vafot etganlarning taqsimlanishi



### Hududlar kesimida vafot etganlar soni va koeffitsiyenti 2023-yil yanvar-dekabr, kishi

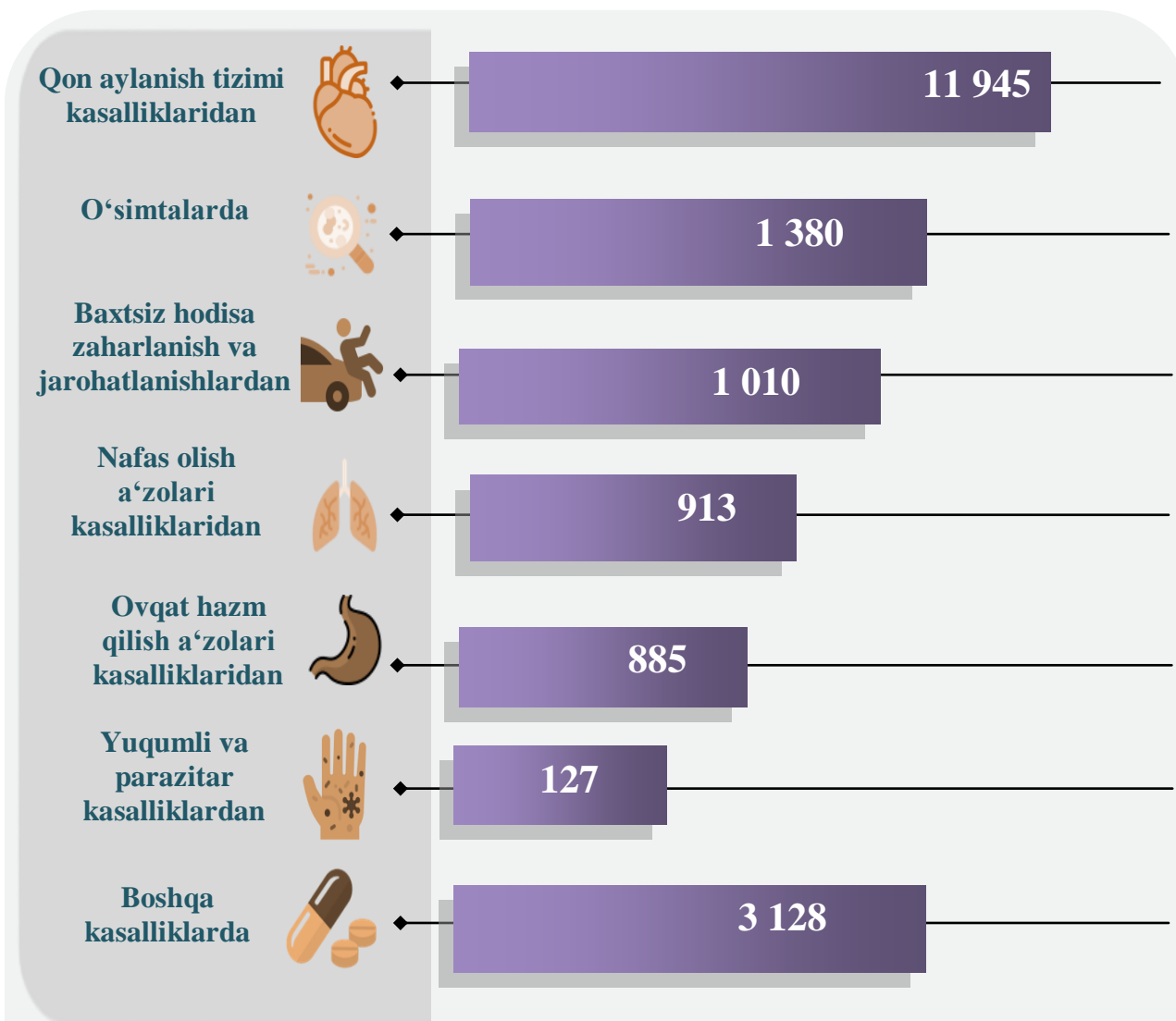


2023-yilning yanvar-dekabr oylarida **19,4** mingta o'lim qayd etilgan bo'lib, har 1000 aholiga o'lim koeffitsiyenti **4,7** promilleni tashkil etgan (2022-yilning yanvar-dekabr oylarida **4,7** promille bo'lgan).



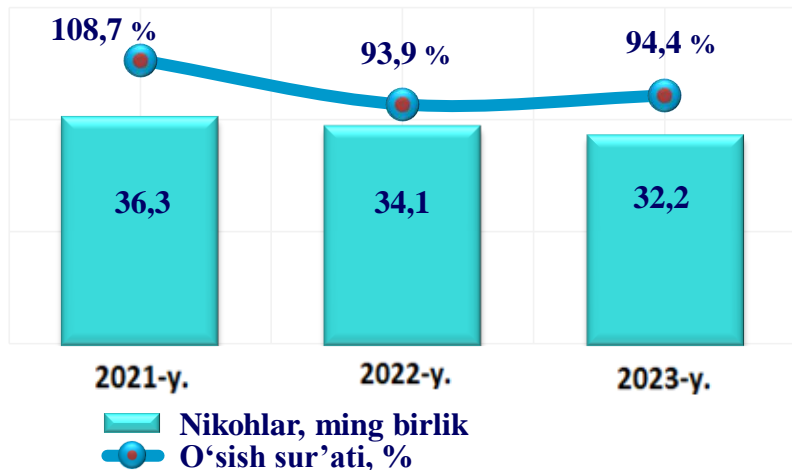
## O'limning asosiy sabablar bo'yicha taqsimlanishi

2023-yil yanvar-dekabr, kishi

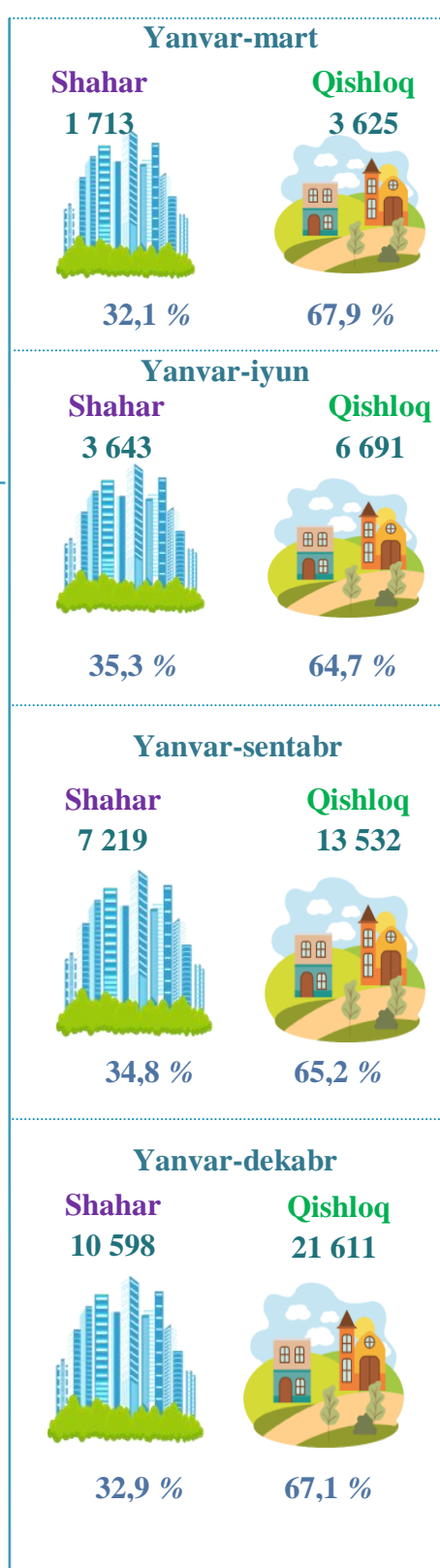


2023-yilning yanvar-dekabr oylarida qayd etilgan o'lim holatining **61,6** foizi – qon aylanish tizimi kasalliklaridan, **7,1** foizi – o'simtalardan, **5,2** foizi – baxtsiz hodisa, zaharlanish va jarohatlanishlardan, **4,7** foizi – nafas olish a'zolari kasalliklaridan, **4,6** foizi – ovqat hazm qilish a'zolari kasalliklaridan, **0,7** foizi – yuqumli va parazitlar kasalliklardan, **16,1** foizi boshqa kasalliklardan vafot etganlar.

## QAYD ETILGAN NIKOHLAR



## Nikohlarning taqsimlanishi



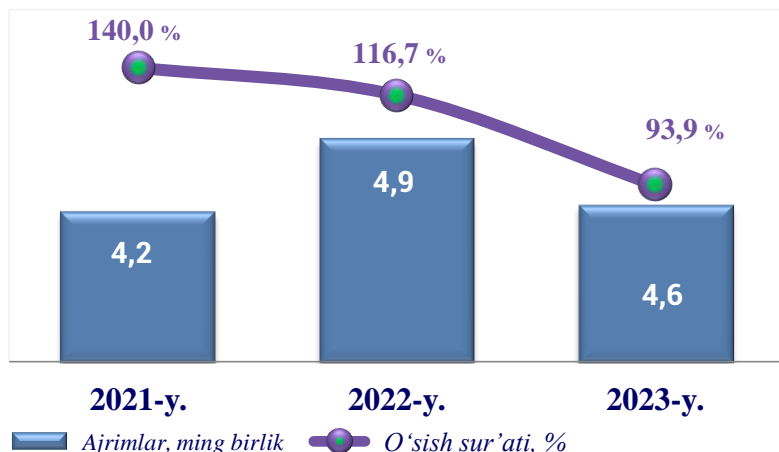
## Hududlar kesimida nikohlar soni va koeffitsiyenti

2023-yil yanvar-dekabr, birlik

Hudud nomi	Nikohlar soni	Koeffitsiyenti (%)
Urgut	4 748	8,6 ‰
Samarqand sh.	3 742	6,5 ‰
Pastdarg'om	3 030	8,0 ‰
Payariq	2 327	8,6 ‰
Kattaqo'rg'on	2 292	7,9 ‰
Ishtixon	2 253	8,3 ‰
Samarqand	2 006	7,4 ‰
Toyloq	1 827	8,4 ‰
Bulung'ur	1 666	8,3 ‰
Narpay	1 545	6,9 ‰
Jomboy	1 435	7,7 ‰
Nurobod	1 311	8,1 ‰
Oqdaryo	1 244	7,3 ‰
Paxtachi	1 127	7,5 ‰
Qo'shrabot	1 030	7,3 ‰
Kattaqo'rg'on sh.	626	6,6 ‰

2023-yilning yanvar-dekabr oylarida **32,2** mingta nikoh qayd etilgan bo'lib, har 1000 aholiga nikoh koeffitsiyenti **7,7** promilleni tashkil etgan hamda 2022-yilga nisbatan **0,7** promillega kamayganligi kuzatildi (2022-yilning yanvar-dekabr oylarida **8,4** promille bo'lgan).

### NIKOHDAN AJRALISHLAR

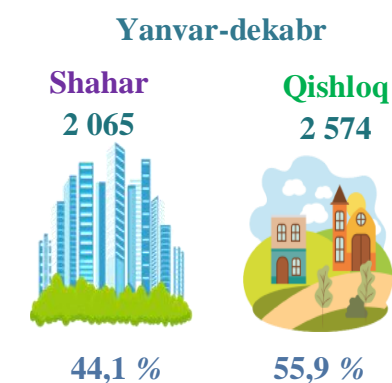
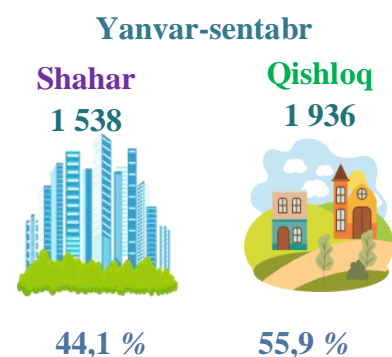
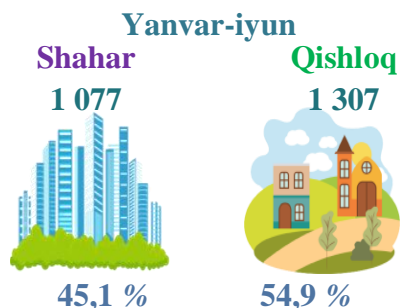
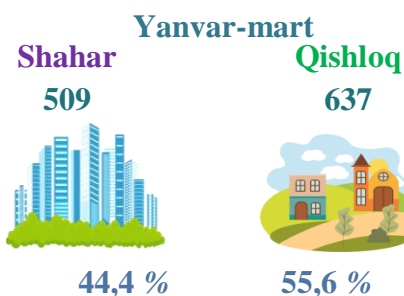


### Nikohdan ajralishlar soni va koeffitsiyenti

2023-yil yanvar-dekabr, birlik

Wiloyat	Soni	Koeffitsiyenti
Samarqand sh.	910	1,6 ‰
Pastdarg'om	465	1,2 ‰
Samarqand	371	1,4 ‰
Urgut	366	0,7 ‰
Payariq	328	1,2 ‰
Kattaqo'rg'on	301	1,0 ‰
Ishtixon	256	0,9 ‰
Narpay	238	1,1 ‰
Paxtachi	223	1,5 ‰
Toyloq	223	1,0 ‰
Jomboy	219	1,2 ‰
Bulung'ur	198	1,0 ‰
Oqdaryo	154	0,9 ‰
Kattaqo'rg'on sh.	151	1,6 ‰
Qo'shrabot	119	0,8 ‰
Nurobod	117	0,7 ‰

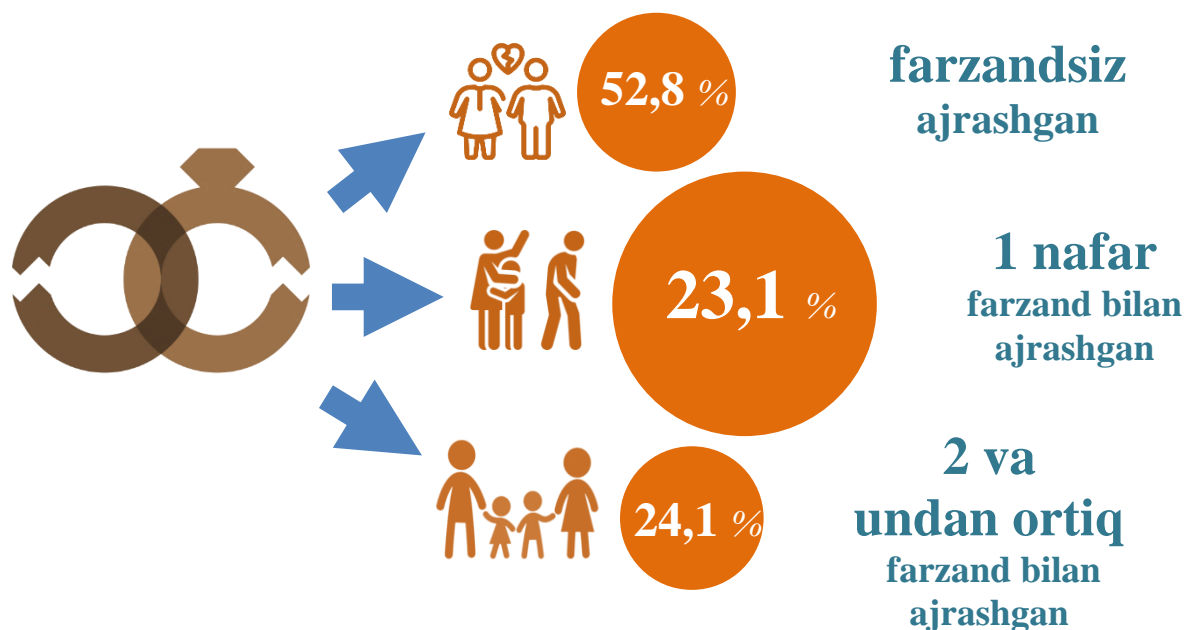
### Nikohdan ajralishlarning taqsimlanishi



2023-yil yanvar-dekabr oylarida **4,6** mingta nikohdan ajralishlar qayd etilgan bo'lib, har 1000 aholiga nikohdan ajralishlar koeffitsiyenti **1,1** promilleni tashkil etgan hamda 2022-yilga nisbatan **0,1** promillega kamayganligi kuzatildi (2022-yil yanvar-dekabr oylarida **1,2** promille bo'lgan).

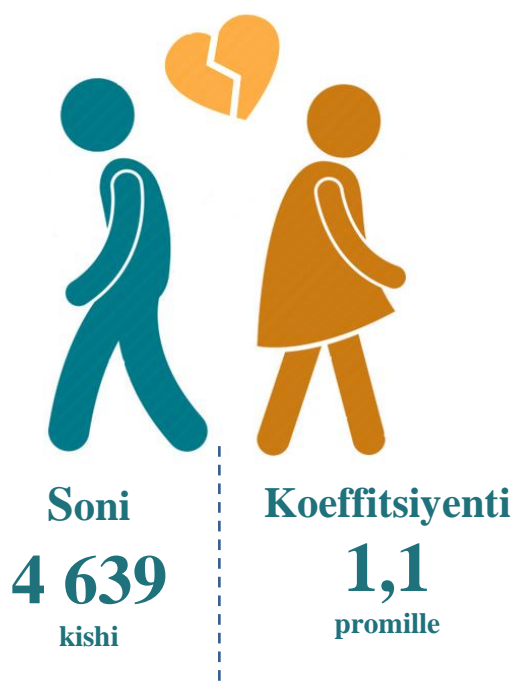
## Nikohdan ajrashganlarning farzandlar soni bo'yicha taqsimlanishi

2023-yil yanvar-dekabr



2023-yil yanvar-dekabr oylarida viloyatda jami nikohdan ajrashganlarning **52,8** foizi farzandsiz, **23,1** foizi bitta farzand bilan va **24,1** foizi ikki va undan ortiq farzand bilan ajrashganlar hissasiga to'g'ri kelgan.

## Nikohdan ajrashganlar soni va koeffitsiyenti



Viloyat bo'yicha nikohdan ajrashganlarning soni 2023-yilning yanvar-dekabr oylarida **4 639** kishini, har 1000 aholiga nikohdan ajralishlar koeffitsiyenti **1,1** promilleni tashkil etgan.

## AHOLI MIGRATSIYASI

*(Doimiy yashash maqsadida ko'chib kelganlar va ko'chib ketganlar)*

2023-yil yanvar-dekabr oylarida viloyat bo'yicha doimiy yashash maqsadida ko'chib kelganlar soni 10 880 kishini tashkil etdi.

Doimiy yashash maqsadida ko'chib ketganlar soni 15 198 kishini, migratsiya saldosi minus 4 318 kishini tashkil etdi. (2022-yil yanvar-dekabr oylarida minus 5 328 kishini tashkil etgan).

### Shahar va tumanlar bo'yicha ko'chib kelganlar va ko'chib ketganlar soni (yanvar-dekabr)

*(kishi)*

	2022-yil			2023-yil		
	Ko'chib kelganlar	Ko'chib ketganlar	Migratsiya saldosi	Ko'chib kelganlar	Ko'chib ketganlar	Migratsiya saldosi
<b>Viloyat bo'yicha:</b>	<b>9 071</b>	<b>14 399</b>	<b>-5 328</b>	<b>10 880</b>	<b>15 198</b>	<b>-4 318</b>
Samarqand sh.	3 735	2 385	1 350	4 707	2 840	1867
Kattaqo'rg'on sh.	390	800	-410	450	677	-227
<i>tumanlar:</i>						
Oqdaryo	454	481	-27	575	549	26
Bulung'ur	351	887	-536	366	777	-411
Jomboy	335	443	-108	350	437	-87
Ishtixon	376	1 021	-645	363	1 048	-685
Kattaqo'rg'on	572	1 000	-428	467	1 035	-568
Qo'shrabot	320	844	-524	315	933	-618
Narpay	255	694	-439	292	786	-494
Payariq	375	1 144	-769	536	1 220	-684
Pastdarg'om	547	841	-294	566	877	-311
Paxtachi	18	1 137	-1 119	417	1 231	-814
Samarqand	729	728	1	767	780	-13
Nurobod	157	580	-423	133	524	-391
Urgut	109	1 082	-973	273	1 165	-892
Toyloq	348	332	16	303	319	-16

## Demografik ko'rsatkichlarga izohlar

**Doimiy aholi** – ro'yxatdan o'tkazilayotgan vaqtda muayyan aholi punkti yoki hududda doimiy istiqomat qilayotgan aholidan iborat bo'lib, bunga ushbu hududda doimiy ro'yxatda turib, lekin vaqtincha yashamaydigan aholi ham kiritiladi.

**Shahar aholisi** – shahar hududlarida, ya'ni me'yoriy hujjatlar bilan shaharlar, shaharchalar sifatida belgilangan aholi punktlarida istiqomat qiluvchi aholi.

**Qishloq aholisi** – shaharlar va shaharchalar toifasiga kiritilmagan hududlarda – qishloq joylarda (ovullar, qishloqlar va boshqalar) istiqomat qiluvchi aholi.

**Doimiy aholi sonini baholash** – oxirgi aholini ro'yxatga olish ma'lumotlari asosida hisoblanib, unga har yili tug'ilganlar va muayyan hududga ko'chib kelganlar soni qo'shib, o'lganlar va muayyan hududdan ko'chib ketganlar soni ayiriladi.

**Tug'ilish** – tug'ilish jarayonlarining sodir bo'lishi va boshqa xususiyatlarini tavsiflovchi ko'rsatkich.

**1000 aholiga nisbatan tug'ilish koeffitsiyenti** – hisobot yilida jami tug'ilganlar (tirik) sonini hisobot davridagi doimiy aholining o'rtacha soniga bo'lib, 1000ga ko'paytirish orqali hisoblanadi.

**1000 aholiga nisbatan o'lim koeffitsiyenti** – hisobot yilida jami o'lganlar sonini hisobot yilidagi doimiy aholining o'rtacha soniga bo'lib, 1000 ga ko'paytirish orqali hisoblanadi.

**O'lim sabablari** – o'limga yoki uning sodir bo'lishiga ta'sir etgan kasaliklar, patologik holatlar va jarohatlar, shuningdek, o'lim bilan yakun topgan jarohatga sabab bo'lgan baxtsiz hodisa va zo'ravonlik holatlari.

**Nikoh** – erkak va ayol o'rtasidagi, ularning bir-birlariga va farzandlariga nisbatan huquq va majburiyatlarini belgilab beradigan o'zaro munosabatlari shakli. Er va xotin o'rtasidagi yuridik munosabatlar fuqarolik holati dalolatnomalarini yozish (FHDYO) organlarida nikohlarini ro'yxatdan o'tkazish natijasida o'rnatiladi.

**1000 aholiga nisbatan nikohlar koeffitsiyenti** – hisobot yilida tuzilgan nikohlar sonini doimiy aholining o'rtacha soniga bo'lib, 1000 ga ko'paytirish orqali hisoblanadi.

**Nikohdan ajralish (nikohni bekor qilish)** – er-xotinlarning hayoti davomida, tomonlar uchun qayta nikoh huquqini beruvchi, nikohlarning to'liq yuridik to'xtatilishi, nikoh FHDYO yoki sud organlarida ajralishni ro'yxatdan o'tkazilganidan so'ng bekor qilingan hisoblanadi.

**1000 aholiga nisbatan nikohdan ajralish koeffitsiyenti** – hisobot yilida nikohdan ajralishlar sonini doimiy aholining o'rtacha soniga bo'lib, 1000ga ko'paytirish orqali hisoblanadi.

**Ko‘chib kelganlar soni** – ko‘chib kelganlarning absolyut miqdori, ya’ni muayyan hududga uning tashqarisidan ko‘chib kelganlardan iborat. Ichki ishlar organlari tomonidan aholini yashash joyi bo‘yicha ro‘yxatga olishda tuziladigan statistik hisobga olish so‘rovnomalarini qayta ishlash natijasida ko‘chib kelish.

**Ko‘chib ketganlar soni** – ko‘chib ketganlarning absolyut miqdori, ya’ni muayyan hududga uning tashqarisidan ko‘chib ketganlardan iborat. Ichki ishlar organlari tomonidan aholini yashash joyi bo‘yicha ro‘yxatga olishda tuziladigan statistik hisobga olish so‘rovnomalarini qayta ishlash natijasida ko‘chib ketish.

**Aholining migratsion o‘sishi (farqi)** – hisobot davrida ko‘chib kelganlar va ko‘chib ketganlar soni o‘rtasidagi farqning absolyut miqdori.

**Demografiya va mehnat statistikasi bo‘limi**

*Tel: 66-235-72-35*